

# Sozialmonitoring Osnabrück<sup>2018</sup>

Osnabrücker Beiträge zur Stadtforschung



# ***Inhalt***

1 Einleitung .....	3
2 Methodik.....	5
2.1 Bestimmung der Indikatoren .....	5
2.2 Raumbezug .....	6
2.3 Gestuftes Indexverfahren.....	8
3 Ergebnisse des Sozialmonitorings 2018.....	14
4 Planungsräume und Statistische Bezirke im Vergleich .....	20
4.1 Langzeitarbeitslosigkeit.....	26
4.2 Arbeitslosigkeit.....	28
4.3 Kinderarmut .....	29
4.4 SGB II-Bezug.....	31
4.5 Altersarmut .....	33
Anhang.....	36
1   Tabellarische Übersicht aller Status- und Dynamikindikatoren der Planungsräume .....	36
2   Tabellarische Übersicht aller z-standardisierten Status- und Dynamikindikatoren der Planungsräume sowie die z-standardisierten Summen.....	38
3   Tabellarische Übersicht aller Status- und Dynamikindikatoren der Stat. Bezirke .....	40
4   Tab. Übersicht aller z-stand. Indikatoren der Stat. Bezirke sowie deren Summen.....	42

# ***1 Einleitung***

Mit dem Sozialmonitoring 2018 liegt der mittlerweile dritte Bericht zur Analyse der kleinräumigen Sozialstruktur in der Stadt Osnabrück vor. Mithilfe dieses kontinuierlichen Monitorings lassen sich die unterschiedlichen sozioökonomischen Strukturen und deren Veränderungen zwischen den Jahren 2010 und 2016 unterhalb der Stadtteilebene beschreiben und analysieren. Zwar wurde die Methodik der Berichte aufgrund von veränderten Anforderungen angepasst, der Forschungsgegenstand blieb jedoch derselbe. Vor diesem Hintergrund dürfen die verschiedenen Berichte als Fortschreibungen verstanden werden. Der Fokus liegt dabei auf der Identifikation sozial benachteiligter Sozialräume, um den Akteuren der Stadtentwicklung einen Rahmen für zielgenau zu entwickelnde Maßnahmen aufzuzeigen.

Die im Jahr 2012 veröffentlichte erste Sozialraumanalyse der Stadt Osnabrück konzentriert sich in ihrer Betrachtung auf die Situation von Kindern und Jugendlichen im Jahr 2010. Das für den Bericht „Soziale Ungleichheit in Osnabrück“ gesteckte Ziel war es, Sozialräume nach der Ausprägung der Teilhabechancen der Kinder und Jugendlichen zu klassifizieren, um Handlungsbedarfe ableiten zu können. Konzeptionelle Grundlagen sind das Konzept der sozialen Ungleichheit wie auch der Lebenslagenansatz. Methodisch werden die 118 Statistischen Bezirke der Stadt Osnabrück zu 78 Planungsräumen zusammengefasst, wobei die Stadtteilgrenzen gewahrt werden. Mittels zweier multivariater statistischer Verfahren, der Faktorenanalyse und der Clusteranalyse, werden die berücksichtigten Merkmale anhand ihrer Zusammensetzung innerhalb der Planungsräume in fünf verschiedene Sozialraumtypen gegliedert.

Das für das Berichtsjahr 2015 verfasste Sozialmonitoring fokussiert die Analyse nicht mehr explizit auf die Gruppe der Kinder und Jugendlichen, sondern auf die grundsätzlichen Teilhabechancen aller Altersgruppen eines Sozialraumes. Aus der zuvor dreidimensionalen Betrachtung wird die Dimension des Anteils von Personen mit nicht-deutscher Staatsangehörigkeit ausgeklammert und eine gezielt ökonomische Perspektive sozialer Ungleichheit gewählt. Auf die komplexen Verfahren der multivariaten Statistik wurde, auch zur Verbesserung der Zugänglichkeit, verzichtet. Stattdessen findet ein gestuftes Indexverfahren Anwendung, welches mit dem mathematischen Verfahren der Standardisierung arbeitet. Die gewählten Indikatoren sind: Langzeitarbeitslosigkeit, Arbeitslosigkeit, SGB II-Bezug, Kinderarmut und Altersar-

mut. Teilweise neu sind außerdem die Raumgrenzen. Für eine kleinteiligere Analyse als im Bericht zur Sozialen Ungleichheit, werden die Grenzen der Statistischen Bezirke gewählt, was jedoch auch zu einer nötigen Aussparung von 16 der 118 Bezirke führt. Somit wird für 102 Statistische Bezirke der Status der Teilhabechancen zum 31. Dezember 2015 berechnet, wie auch, das ist gänzlich neu, die Entwicklung dieser Teilhabechancen im Vergleich zum Stichtag 31. Dezember 2014. Der Bericht liegt unter <http://www.osnabrueck.de/statistik.html> zum Download bereit.

Aus Gründen des Datenschutzes werden die Arbeitsmarktdaten der Bundesagentur für Arbeit ab dem 31.12.2017 nur noch für Raumeinheiten mit mindestens 1.000 Einwohnern zur Verfügung gestellt. Um dieser Anforderung der Bundesagentur gerecht zu werden, musste die kleinräumige Perspektive auf Grundlage der 118 Statistischen Bezirke wieder auf die Ebene der 78 Planungsräume, die die Basis des Berichtes Soziale Ungleichheit aus dem Jahr 2012 darstellten, umgestellt werden. Um trotzdem eine Vergleichbarkeit mit den Ergebnissen aus dem Sozialmonitoring 2015 sicherzustellen, wurde die Methodik des Berichtes aus 2015 nachträglich angepasst. Durch diese Synchronisierung liegen nun die Ergebnisse beider Berichte auf Planungsebene vor und lassen sich miteinander vergleichen.

Nach dieser kurzen Einleitung wird die Methodik der Berechnung der verschiedenen Indexwerte in Kapitel 2 vorgestellt und an einem Beispiel veranschaulicht. Die zentralen Ergebnisse des Sozialmonitorings 2018 basieren auf dem Berichtsjahr 2016 und werden in Kapitel 3 zusammengefasst sowie mit den Werten aus dem Berichtsjahr 2015 verglichen. Da die Daten der Bundesagentur für Arbeit für das Berichtsjahr 2016 letztmalig mit beiderlei Raumbezügen vorliegen, nutzt dieser Bericht außerdem die Chance, die Methodik des Sozialmonitorings 2015 auf Basis der Statistischen Bezirke mit den Ergebnissen auf Grundlage der Planungsräume zu vergleichen. Dadurch ergibt sich die Möglichkeit, Veränderungen in der Analyse und vor allem mögliche Veränderungen in den Ergebnissen offenzulegen; ergo Chancen und Risiken aufzuspüren. Eine Gegenüberstellung findet in Kapitel 4 statt.

## 2 Methodik

Die Abbildung sozialer Ungleichheit für das Berichtsjahr 2016 und die Entwicklung seit dem Jahr 2014 beruht auf der Methodik, welche bereits im Sozialmonitoring 2015 Anwendung fand. Dabei handelt es sich um ein gestuftes Indexverfahren. Die einzelnen Arbeitsschritte des Verfahrens werden im Folgenden erläutert.

### 2.1 Bestimmung der Indikatoren

Der Kern der vorliegenden Untersuchung ist die Fortschreibung des Sozialmonitorings 2015. Für eine derartige Fortschreibung ist es essenziell, dass jene im Jahr 2015 betrachteten Indikatoren unverändert auch für die Bestimmung des Ungleichheitswerts im Berichtsjahr 2016 verwendet werden. Dies sind folglich:

<b>Langzeitarbeitslosigkeit</b>	definiert als	Anteil der Empfänger*innen von SGB II/III seit über einem Jahr an den 15 bis unter 65 Jährigen
<b>Arbeitslosigkeit</b>		Anteil der Empfänger*innen von SGB II/III an den 15 bis unter 65 Jährigen
<b>Kinderarmut</b>		Anteil der nicht erwerbsfähigen Empfänger*innen von SGB II an den unter 15 Jährigen
<b>SGB II-Bezug</b>		Anteil erwerbstätiger Empfänger*innen von SGB II an den 15 bis unter 65 Jährigen (Aufstockung)
<b>Altersarmut</b>		Anteil der Empfänger*innen von Grundsicherung im Alter und bei voller Erwerbsminderung (SGB XII) an den über 64 Jährigen

Die Daten für diese Indikatoren stammen größtenteils aus der Berichterstattung der Bundesagentur für Arbeit, wobei es sich konkret um die „Arbeitsmarktdaten in kleinräumiger Gliederung“ sowie „pseudonymisierte statistische Einzeldatensätze nach §53 SGB II“ handelt. Direkt aus der kommunalen Berichterstattung stammen die Daten zur Grundsicherung im Alter nach SGB XIII. Diese Falldaten wurden mithilfe der Einwohnerdaten aus dem Melderegister in Anteile an den jeweils relevanten Altersgruppen umgerechnet.

Die Darstellung des Status der einzelnen wie auch der Gesamtheit der Indikatoren erfolgt zum Datenstand 31. Dezember 2016. Die zeitliche Veränderung dieser Sta-

tuswerte wird im Vergleich zum Datenstand 31. Dezember 2014 berechnet, welcher bereits im Sozialmonitoring 2015 die Ausgangslage bildete und somit die Dynamik über einen Zweijahreszeitraum dargestellt wird, um den Veränderungshorizont entsprechend zu erweitern.

## ***2.2 Raumbezug***

Die im Sozialmonitoring 2015 gewählten Teilräume zur Untersuchung der sozialen Ungleichheit entsprechen den Statistischen Bezirken der Stadt Osnabrück und wurden als Kompromiss aus kleinräumiger Verfügbarkeit, ausreichender Einwohnerzahlen und Wahrung des Datenschutzes gewählt. Die Untergrenze der Einwohnerzahl wurde auf 200 Personen festgelegt, sodass Bezirke mit 0 bis 199 Einwohnern aus der Betrachtung ausgespart wurden. Es handelt sich dabei um 16 Bezirke aus den Stadtteilen Atter (Bezirk Nr. 191, Bezirk Nr. 195), Darum-Gretesch-Lüstringen (Bezirk Nr. 211, Bezirk Nr. 212), Fledder (Bezirk Nr. 132), Hellern (Bezirk Nr. 180, Bezirk Nr. 184, Bezirk Nr. 185), Nahne (Bezirk Nr. 233), Pye (Bezirk Nr. 200, Bezirk Nr. 202), Schölerberg (Bezirk Nr. 149), Voxtrup (Bezirk Nr. 220, Bezirk Nr. 222, Bezirk Nr. 224) und Wüste (Bezirk Nr. 167). Diese sind in Karte 1 verortet.

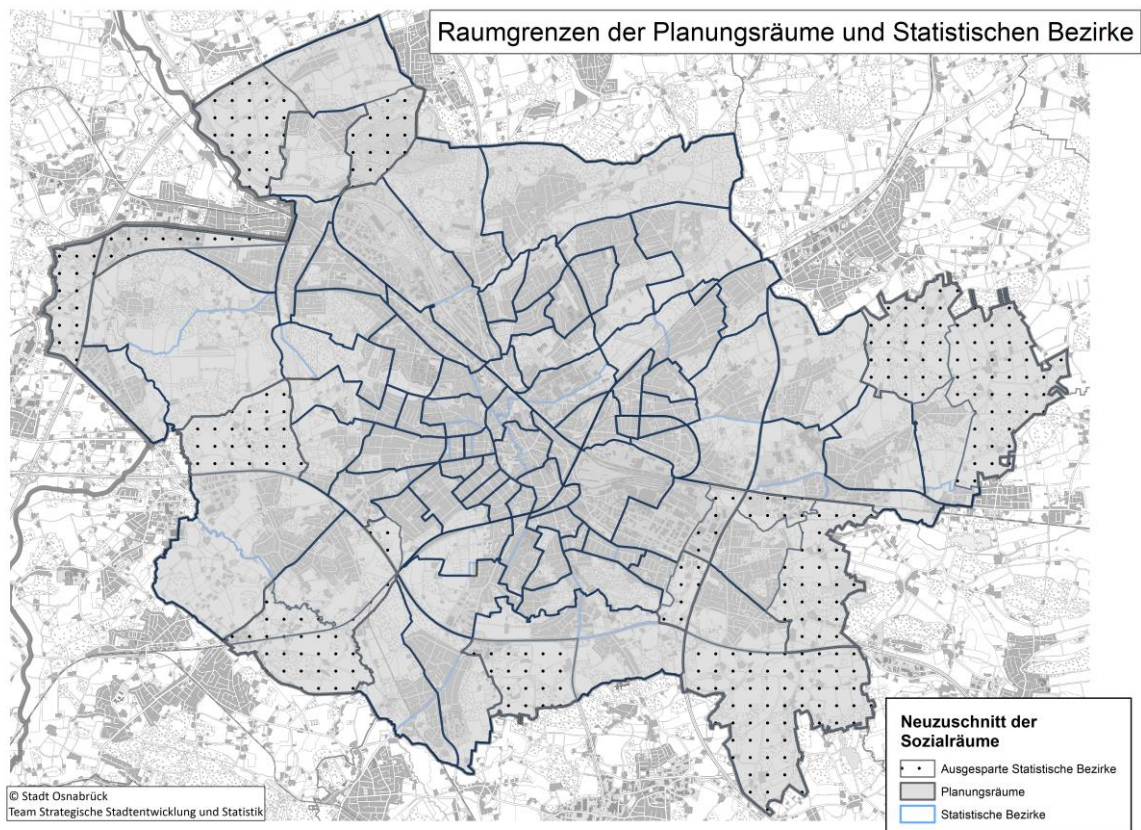
Jüngste Änderungen in den datenschutzrechtlichen Bestimmungen der Bundesagentur für Arbeit ermöglichen zukünftig jedoch keinen derart kleinräumigen Zugriff auf Arbeitsmarktdaten. Die Untergrenze der Einwohnerzahl mit Hauptwohnsitz wird seitens der Bundesagentur auf 1.000 Personen festgesetzt. Somit fallen weitaus mehr Bezirke aus der Betrachtung heraus, würde man am bestehenden Raumbezug auf die Statistischen Bezirke festhalten. Deshalb wurde ein Neuzuschnitt, genauer gesagt eine Zusammenfassung Statistischer Bezirke zu Planungsräumen vorgenommen. Aus 118 Statistischen Bezirken wurden 78 Planungsräume. Darunter sind 30 Planungsräume, welche aus zwei bis vier Statistischen Bezirken gebildet worden sind. Unter diesen finden sich nun auch die 16 zuvor ausgesparten Bezirke (Tabelle 1), sodass das Sozialmonitoring 2018 das gesamte Stadtgebiet abdecken kann. Um die Auswirkungen dieser neuen Raumgrenzen zu analysieren, wird die Berechnung und Darstellung sowohl für die Statistischen Bezirke wie auch die Planungsräume erfolgen. Die alten und neuen Raumgrenzen sind Karte 1 zu entnehmen.

**Tabelle 1:** Zu Planungsräumen zusammengefasste Statistische Bezirke.

Planungsraum	Statistische Bezirke	Planungsraum	Statistische Bezirke
011	011 & 012 & 013	150	150 & 151
014	014 & 017	166	166 & 167
020	020 & 021	170	170 & 171
022	022 & 023	172	172 & 173
024	024 & 025	180	180 & 181 & 183
030	030 & 031	182	182 & 184 & 185
032	032 & 033	190	190 & 191
050	050 & 052	192	192 & 193
090	090 & 091	194	194 & 195
111	111 & 112	202	200 & 202 & 203
120	120 & 121	211	211 & 212 & 213 & 214
130	130 & 132	216	216 & 217 & 218
144	144 & 145	220	220 & 221 & 222
146	146 & 149	223	223 & 224
147	147 & 148	230	230 & 231 & 232 & 233

**Quelle:** Eigene Darstellung

**Karte 1:** Raumgrenzen der Planungsräume und statistischen Bezirke.



## 2.3 Gestuftes Indexverfahren

Die Rohdaten weisen für jeden Statistischen Bezirk/Planungsraum die Werte der fünf Indikatoren sowie darüber hinaus reichende relevante Informationen über die einzelnen Bezirke auf. Tabelle 2 enthält diese Daten in aufsummierter Form für den gesamten Stadtraum. In einem **ersten Schritt** werden die absoluten Werte der fünf Indikatoren an der für sie relevanten Grundgesamtheit quotiert. Der relative Wert der Langzeitarbeitslosen ergibt sich beispielhaft aus der Division des absoluten Wertes von (1) und der Gruppe der 15 bis 64 Jährigen. Der Wert (3) hingegen wird nur mit der Gruppe der unter 15 Jährigen dividiert und (5) entsprechend mit den 65+ Jährigen. Die Ergebnisse für die Gesamtstadt sind ebenso Tabelle 2 zu entnehmen und jene aller Statistischen Bezirke/Planungsräume den Anhängen 1 und 3. Diese jeweils fünf Werte bilden die Statusindikatoren und werden im Folgenden mit S1 bis S5 bezeichnet. Die Differenz der Ergebnisse für S1 bis S5 an den Stichtagen 31. Dezember 2016 und 31. Dezember 2014 ergibt die Dynamikindikatoren, bezeichnet mit D1 bis D5. Ein Dynamikindikator mit negativem Wert drückt aus, dass sich der relative



Anteil der betrachteten Gruppe innerhalb des Zweijahreszeitraums reduziert hat; prozentual also eine positive Entwicklung vorliegt. Die Betonung des Relativen ist dabei sehr wichtig, denn vergleicht man die absoluten Werte der Gruppe der Langzeitarbeitslosen so ist diese um 123 Personen gewachsen. Für die positiven Dynamikindikatoren gilt dies vice versa.

**Tabelle 2:** Rohdaten der Gesamtstadt zur Bestimmung der Indikatoren

Absolute Anzahl von	2016		2014		Dynamik
Personen mit Hauptwohnsitz	168.145		159.506		
Personen unter 15 Jahren	20.582		19.693		
Personen von 15 bis 64 Jahren	116.194		108.824		
Personen von 65+ Jahren	31.369		30.989		
Personen mit Bezug von SGB II/III seit über einem Jahr	2.637	2,27%	2.514	2,31%	-0,04%
Personen mit Bezug von SGB II/III	6.749	5,81%	6.842	6,29%	-0,48%
Personen mit Bezug von SGB II unter 15 Jahren	4.913	23,87%	4.626	23,49%	0,38%
Personen mit Bezug von SGB II bei Erwerbstätigkeit	13.079	7,78%	12.352	7,74%	0,03%
Personen mit Bezug von SGB XII über 64 Jahren	1.652	5,27%	1.613	5,21%	0,06%

**Quelle:** Melderegister der Stadt Osnabrück, Bundesagentur für Arbeit, 31.12.2017

In einem **zweiten Schritt** ist es von Interesse, wie sich die Werte der Status- und Dynamik-indikatoren über die Statistischen Bezirke/Planungsräume hinweg verteilen, um diese anschließend zu standardisieren. Die Verteilung wird durch die Streuung der Werte um den Mittelwert, das heißt mittels der Standardabweichung ( $s$ ), dargestellt. Die Standardabweichung gibt die Abweichung der einzelnen Werte vom Mittelwert wieder. Je höher die Ausprägung der Standardabweichung (positiv oder negativ), desto stärker weichen die Werte vom Durchschnitt aller Bezirke ab. Im direkten Vergleich der arithmetischen Mittel für S3 zeigt sich, dass für den Raumbezug der Statistischen Bezirke ein geringerer Wert vorliegt als für den Raumbezug der Planungsräume. Dies ist auf den Ausschluss der 16 Daten aus den nicht ausreichend personenstarken Bezirken zurückzuführen. Die Standardabweichung liegt hingegen über jener der Planungsräume.

$x_i$  = Wert der untersuchten Variable in allen Statistischen Bezirken / Planungsräumen

$\bar{x}$  = Arithmetisches Mittel

$n$  = Grundgesamtheit der Statistischen Bezirke / Planungsräume

$$s = \sqrt{\frac{\sum(x_i - \bar{x})^2}{n - 1}}$$

Beispielhaft Indikator Kinderarmut (S3) für den Raumbezug der Planungsräume:

$$s = \sqrt{\frac{\sum(x_i - 22,25)^2}{78 - 1}}$$

$x_i$  = Wert der untersuchten Variable in allen Planungsräumen  
(Anhang 1 Spalte S3)  
 $\bar{x} = 22,25 \%$

Zum Vergleich der Indikator Kinderarmut (S3) für den Raumbezug der Statistischen Bezirke:

$$s = \sqrt{\frac{\sum(x_i - 21,95)^2}{102 - 1}}$$

$x_i$  = Wert der untersuchten Variable in allen Statistischen Bezirken  
(Anhang 3 Spalte S3)  
 $\bar{x} = 21,95 \%$   
 $n = 102$  (118 – 16 ausgesparte Bezirke)

Die anschließende Standardisierung erfolgt mittels der z-Transformation. Diese bezweckt die einzelnen Werte aller zehn Indikatoren (S1 – S5 und D1 – D5) so zu transformieren, dass deren Mittelwerte gleich Null und die Standardabweichungen gleich eins gesetzt sind. Auf diesem Wege werden die Werte der sehr verschiedenen Indikatoren vergleichbar. Die einzelnen Ergebnisse dieser Standardisierung sind den Spalten ZS1 – ZS5 und ZD1 – ZD5 in Anhang 2 und 4 zu entnehmen. Z-standardisierte Werte nahe Null verdeutlichen, dass die Ausprägung des untersuchten Indikators im gewählten Untersuchungsraum dem Durchschnitt der Gesamtstadt entspricht. Die weitere Einteilung ober- und unterhalb orientiert sich an der Standardabweichung, ist jedoch für Status- und Dynamikindikatoren unterschiedlich besetzt (Tabelle 3). Statuswerte von mehr als einer oder gar mehr als anderthalb Standardabweichungen bedeuten einen, im Vergleich zur Gesamtstadt, niedrigen bis sehr niedrigen Status. Im Mittelfeld spielt hingegen mit, wer zwischen den zwei Standardabweichungen liegt und bei unter einer Standardabweichung kann von einem hohen Status die Rede sein. Im Folgenden soll die Chance genutzt werden, eine Beispielrechnung für die Variable Kinderarmut sowohl im Statistischen Bezirk 015 als auch im Planungsraum 015 durchzuführen. Da der Bezirk über mehr als 1.000 Einwohner verfügt, entsprechen die Grenzen des Statistischen Bezirkes denen des Planungsraumes. Beim Vergleich fällt auf, dass beide Raumeinheiten mit Werten von über zwei Standardabweichungen einen sehr niedrigen Status aufweisen. Die Dynamik in den zwei Jahren bis Dez. 2016 ist zudem negativ.

**Tabelle 3:** Klassengrenzen der standardisierten Werte für Status und Dynamik

Bereich der Statuswerte				Bereich der Dynamikwerte			
<	-1,0	hoch		<	-1,0	positiv	
-1,0	bis	+1,0	mittel	-1,0	bis	+1,0	mittel
+1,0	bis	+1,5	niedrig		bis	+1,0	negativ
>	+1,5	sehr niedrig					

$$z_i = \frac{x_i - \bar{x}}{s}$$

$x_i$  = Wert der untersuchten Variable in allen Statistischen

Bezirken/Planungsräumen

$\bar{x}$  = Arithmetisches Mittel

$s$  = Standardabweichung

**Statusindikator Kinderarmut (S3) für den Planungsraum 015:**

$$z_{015} = \frac{57,50\% - 22,25\%}{14,83\%}$$

$$z_{015} = 2,31$$

Dynamik:

$$z_{015} = 2,70$$

**Statusindikator Kinderarmut (S3) für den Statistischen Bezirk 015:**

$$z_{015} = \frac{57,50\% - 21,95\%}{16,24\%}$$

$$z_{015} = 2,19$$

Dynamik:

$$z_{015} = 1,73$$

**Quelle:** Eigene Berechnung und Darstellung

Die Umstellung der Erhebungsgrundlage von Statistischen Bezirken auf Planungsräume sorgt, zumindest bei den Fällen unveränderter Raumgrößen, zu keiner signifikanten Richtungsänderung der Ergebnisse. Allerdings verändern sich die verschiedenen Streuungen. Bei den Statuswerten steht der Planungsraum besser dar, bei der Dynamik ist es genau anders herum.

Die Ergebnisse dieses zweiten Schritts lassen bereits eine Analyse der einzelnen fünf Indikatoren zu, auf die im folgenden Ergebniskapitel genauer eingegangen wird. Für die Erstellung kumulierter Indices sind noch weitere Stufen zu überwinden. In einem **dritten Schritt** werden die fünf Statusindikatoren, welche zunächst für sich alleine stehend bereits wertvolle Informationen geliefert haben, zu einem Gesamt-Statusindikator zusammengefasst. Durch die im zweiten Schritt erfolgte Standardisierung kann dies mittels einer einfachen Summierung der z-Werte für S1 bis S5 erfolgen. Gleiches gilt für die fünf Dynamikindikatoren. Auch sie werden durch eine einfache Addition zu einer Dynamiksumme zusammengefasst (Tabelle 4). Im direkten Vergleich der Werte für den Planungsraum 015 und den Statistischen Bezirk 015 fällt dabei auf, dass durch die Zusammenfassung der Indikatoren punktuell starke Differenzen teilweise ausgeglichen werden können. So ist die Differenz der z-Werte des Indikators D3 mit einem Wert von 1,03 sehr ausgeprägt, jedoch die Differenz der Summen mit einem Wert von 0,51 nur etwa halb so groß. Gleichwohl wird daran auch deutlich, dass die gewählten Raumgrenzen auf weitaus mehr als nur die zweite Nachkommastelle einen Einfluss haben können.

Der **vierte Schritt** umfasst eine z-Transformation der zuvor erzeugten Summen analog zu dem Verfahren in Schritt zwei. Hierbei geht es darum den neuen Indikator für den Status mit jenem der Dynamik vergleichbar zu machen. Beide weisen somit nach der Standardisierung einen Mittelwert von Null und eine Standardabweichung von 1 auf. Die Ergebnisse für den Beispielraum 015 finden sich in Tabelle 5.

Diese standardisierten Status- und Dynamiksummen werden im **fünften Schritt**, anhand der Wertebereiche in Tabelle 3, klassifiziert. Der Gesamtstatus des Planungsraumes 015 hat mit 1,19 einen „niedrigen“ Index und seit 2014 einen „stabilen“ Gesamtdynamikindex. Der Statistische Bezirk 015 verfügt über nur leicht abweichende standardisierte Summen und hat somit ebenfalls einen „niedrigen“ Statusindex und einen „stabilen“ Dynamikindex.

In einem abschließenden **sechsten Schritt** werden der Status- und der Dynamikindex überlagert und analog zu der Matrix in Tabelle 6 in zwölf Klassen eingeteilt. Diese bilden den **Gesamtindex Soziale Ungleichheit**.

**Tabelle 4:** Schritt drei – Summierung der standardisierten Indikatoren

Indikator	Planungsraum 015						Statistischer Bezirk 015					
	1	2	3	4	5	Summe	1	2	3	4	5	Summe
Status	0,12	0,45	2,31	0,77	1,90	5,36	0,18	0,48	2,19	0,78	1,72	5,54
Dynamik	0,44	-0,09	2,70	-0,70	-4,47	-2,63	0,35	-0,08	1,73	-0,72	-3,93	-2,12

**Tabelle 5:** Schritt vier – Standardisierung der Status- und Dynamiksummen

Planungsraum 015				Statistischer Bezirk 015			
Statussumme	5,4	Dynamiksumme	-2,6	Statussumme	5,5	Dynamiksumme	-2,1
Standardisierte Statussumme	1,2	Standardisierte Dynamiksumme	-0,7	Standardisierte Statussumme	1,2	Standardisierte Dynamiksumme	-0,9

**Tabelle 6:** Matrix des Gesamtindex Soziale Ungleichheit

Statusindex					Dynamikindex
hoch	mittel	niedrig	sehr niedrig		
<b>h - p</b>	<b>m - p</b>	<b>n - p</b>	<b>sn - p</b>	positiv	
<b>h - s</b>	<b>m - s</b>	<b>n - s</b>	<b>sn - s</b>	stabil	
<b>h - n</b>	<b>m - n</b>	<b>n - n</b>	<b>sn - n</b>	negativ	

**Quelle:** Eigene Berechnung und Darstellung

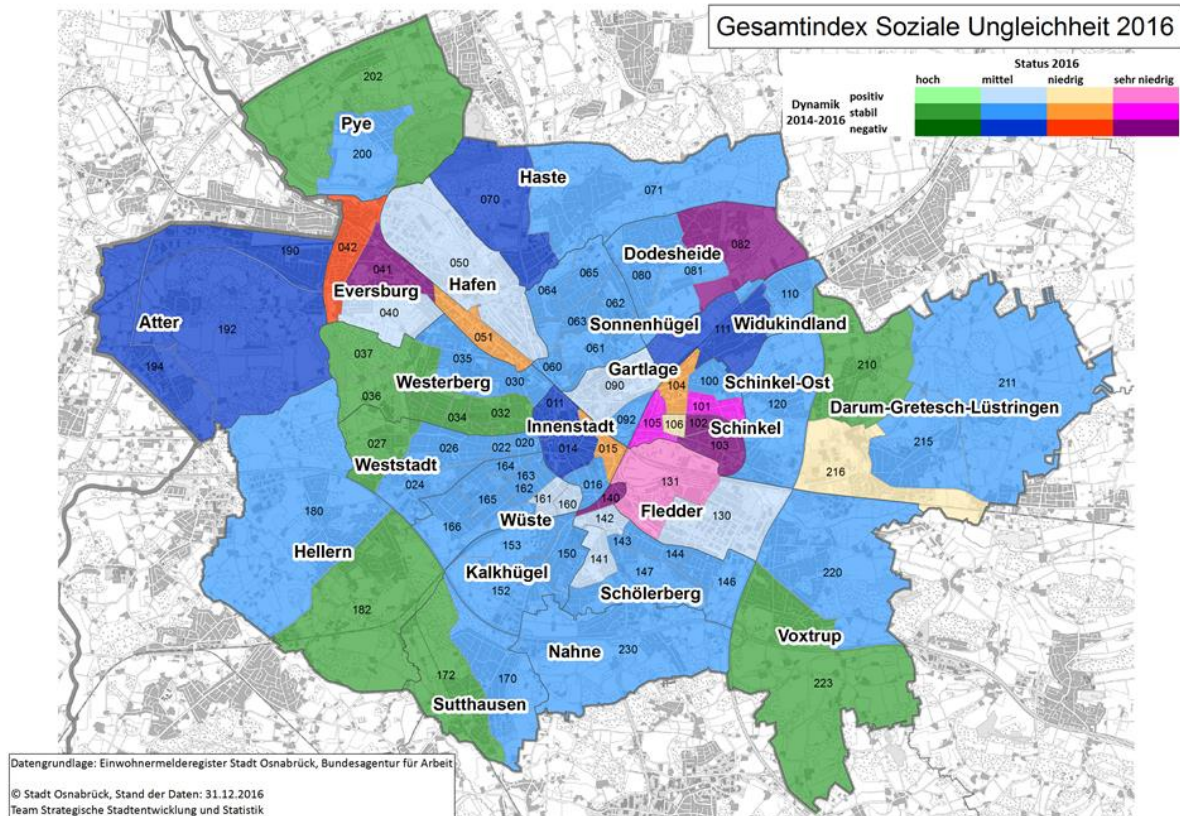
### 3 Ergebnisse des Sozialmonitorings 2018

Das Ergebnis des sechsten und letzten Schrittes im gestuften Indexverfahren, die Berechnung des Indexwertes Soziale Ungleichheit, beinhaltet alle vorliegenden Informationen aus den Jahren 2016 und 2014 in gebündelter Form und soll als erstes vorgestellt werden. Die absolute wie auch prozentuale Verteilung der Planungsräume über die Klassen ist in Tabelle 7 aufgeschlüsselt sowie in Karte 2 visualisiert. Insbesondere in dieser Darstellung wird auf den ersten Blick klar, dass die überwiegende Mehrheit der Planungsräume über einen mittleren bis hohen Status verfügt; zusammengenommen machen diese rund 82 % aus. Die übrigen 14 Planungsräume mit einem niedrigen oder sehr niedrigen Status sind hingegen auffällig über die Klassen verteilt. So haben die Hälfte dieser Planungsräume einen sehr niedrig – stabilen bzw. einen sehr niedrig – negativen Index.

**Tabelle 7:** Gesamtindex Soziale Ungleichheit - Planungsräume

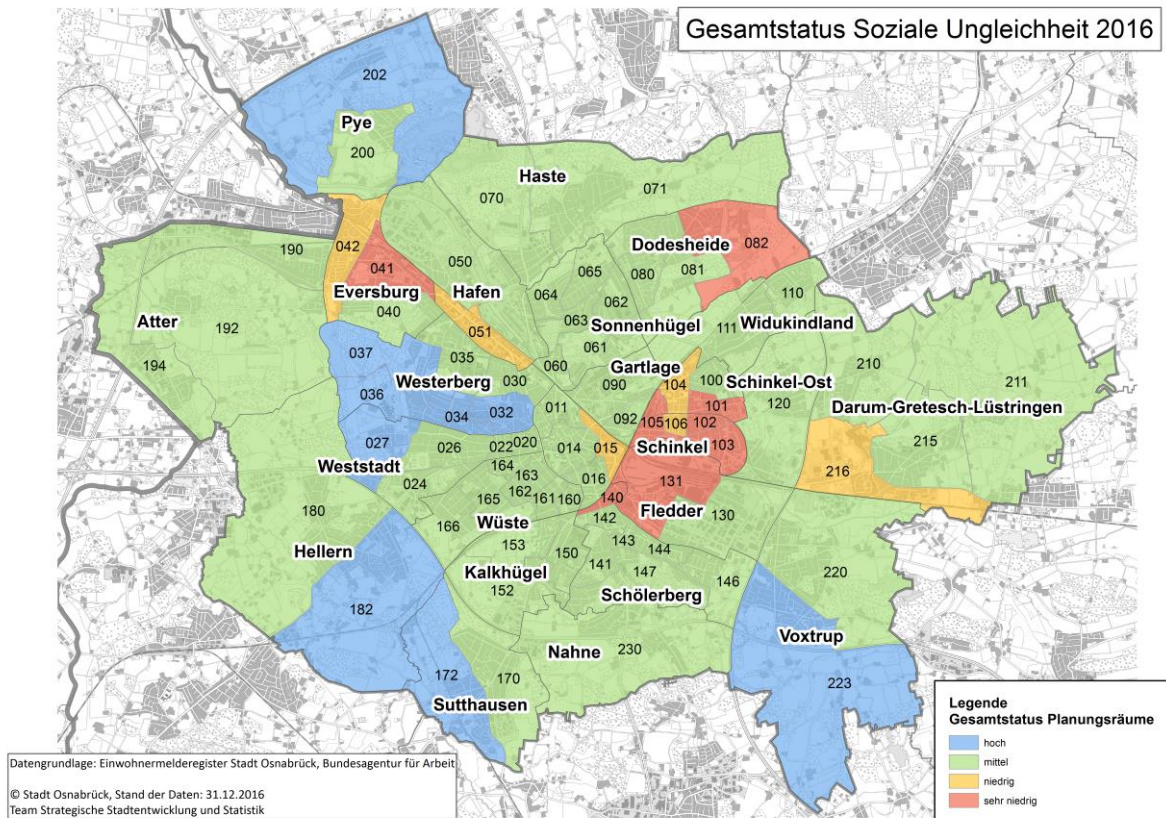
		Status 31.12.2016								Summe	
		hoch		mittel		niedrig		sehr niedrig			
		absolut	%	absolut	%	absolut	%	absolut	%	absolut	%
<b>Dynamik</b> <b>12.2014</b> - <b>12.2016</b>	<b>positiv</b>	0	0,00	8	10,26	2	2,56	1	1,28	11	14,10
	<b>stabil</b>	10	12,82	39	49,99	3	3,85	2	2,56	54	69,23
	<b>negativ</b>	0	0,00	7	8,97	1	1,28	5	6,41	13	16,67
<b>Summe</b>		10	12,82	54	69,23	6	7,69	8	10,26	78	100,00

**Karte 2:** Gesamtindex Soziale Ungleichheit in den Planungsräumen



Betrachtet man die beiden Dimensionen Status („Statuswert 2016“) und Dynamik („Entwicklung zwischen 2014 und 2016“) einzeln, ergibt sich ein interessanter Ausblick auf beide Komponenten die in ihrer Kombination den Gesamtindexwert ausmachen. Den Anfang macht die Darstellung des Statuswertes in Karte 3.

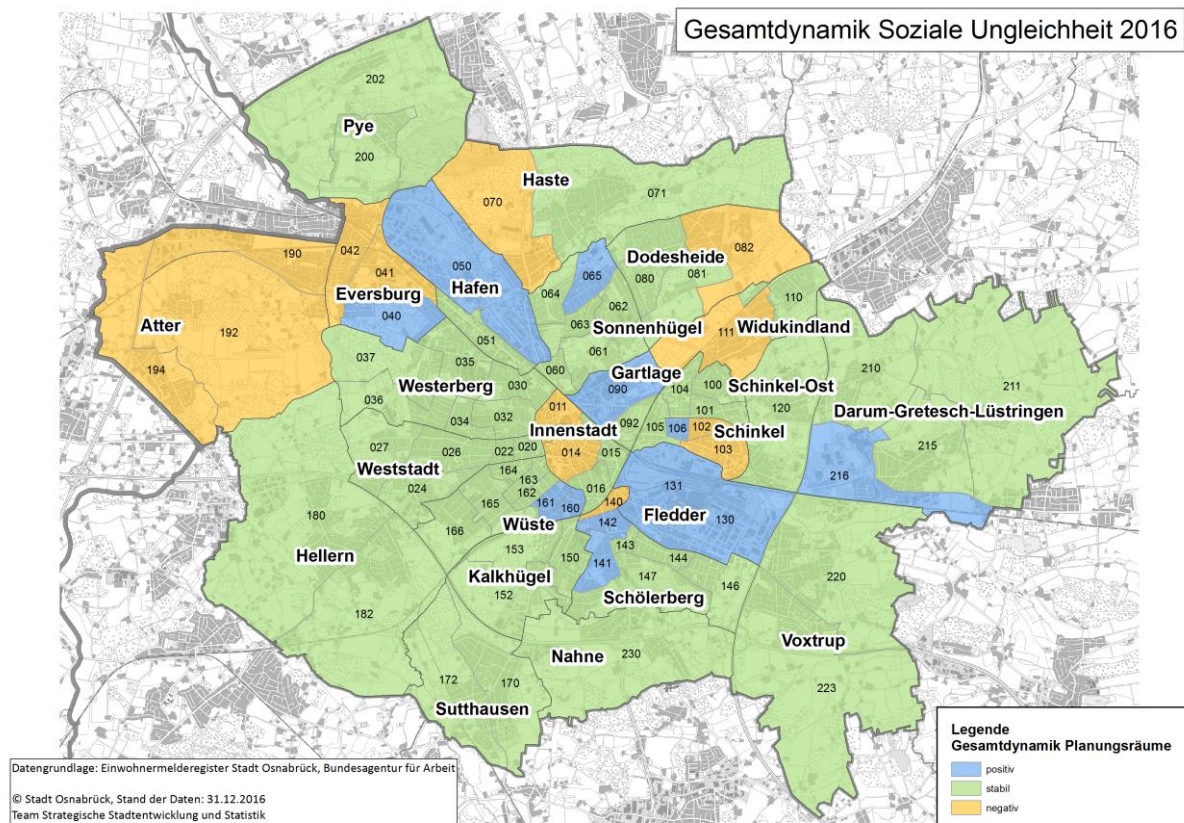
### Karte 3: Status Sozialer Ungleichheit in den Planungsräumen



Bei der Fokussierung auf den Statuswert kommen die Planungsräume zu Tage, die sich in Bezug auf die Ausprägung aller fünf Indikatoren im Jahr 2016 besonders schlecht (in rot dargestellt) bzw. besonders gut darstellen (in blau dargestellt). Eine Reihe an Planungsräume mit niedrigem Status zieht sich nordwestlich bis südöstlich durch das Stadtgebiet. Der weitaus größte Teil verfügt dagegen über einen mittleren und damit unauffälligen Statuswert im Jahr 2016. Die folgende Karte 4 zeigt vergleichend zu diesen Ergebnissen den Dynamikindex für die Entwicklung zwischen 2014 und 2016.



#### Karte 4: Dynamik Sozialer Ungleichheit in den Planungsräumen



Die Betrachtung des Gesamtdynamikindexwertes zeigt interessante Details, die bei einer Konzentration auf den Gesamtstatus aus dem Blickfeld verschwinden würden. Einigen Planungsräumen, denen in Karte 3 ein sehr niedriger oder niedriger Status attestiert wurde, weisen eine positive Dynamik auf. Es tut sich also was in den Planungsräumen der Stadt Osnabrück. Das Ergebnis einer solchen positiven Dynamik könnte im besten Fall sogar die Verbesserung der Statusklasse in einem Folgejahr nach sich ziehen.

Ein Monitoring wird erst dann seinem Namen gerecht, wenn die betrachteten Daten zu mehreren Zeitpunkten erfasst und miteinander verglichen werden können. Gerade die Entwicklung von Kennzahlen über mehrere Zeitperioden hinweg eröffnet den Blick auf (strukturelle) Veränderungen in den betrachteten Teilräumen. Da die Datenlieferung der „Arbeitsmarktdaten in kleinräumiger Gliederung“ durch die Bundesagentur für Arbeit ab dem 31.12.2016 auf die Planungsebene umgestellt wurde, musste zur Schaffung von Vergleichbarkeit die Datenauswertung des Sozialmonitorings 2015 nachträglich an die neue Methodik angepasst werden. Durch diese Umrechnung sind die Berichte aus dem Jahr 2015 und 2016 nun als synchronisiert zu

verstehen und erlauben einen Vergleich der Ergebnisse auf Ebene der Planungsräume.

In der folgenden Karte werden die Ergebnisse des Gesamtindex Soziale Ungleichheit für das Jahr 2016 mit denen aus dem Jahr 2015 verglichen. Die Farbflächen symbolisieren dabei die neueren Ergebnisse und die Pfeile zeigen die Veränderung zwischen den beiden Berichten. Die Veränderung der Planungsräume wird hierbei in Stufen bemessen. Eine Stufe entspricht dabei einer Ausprägung auf der Ergebnistabelle des Gesamtindexwertes.

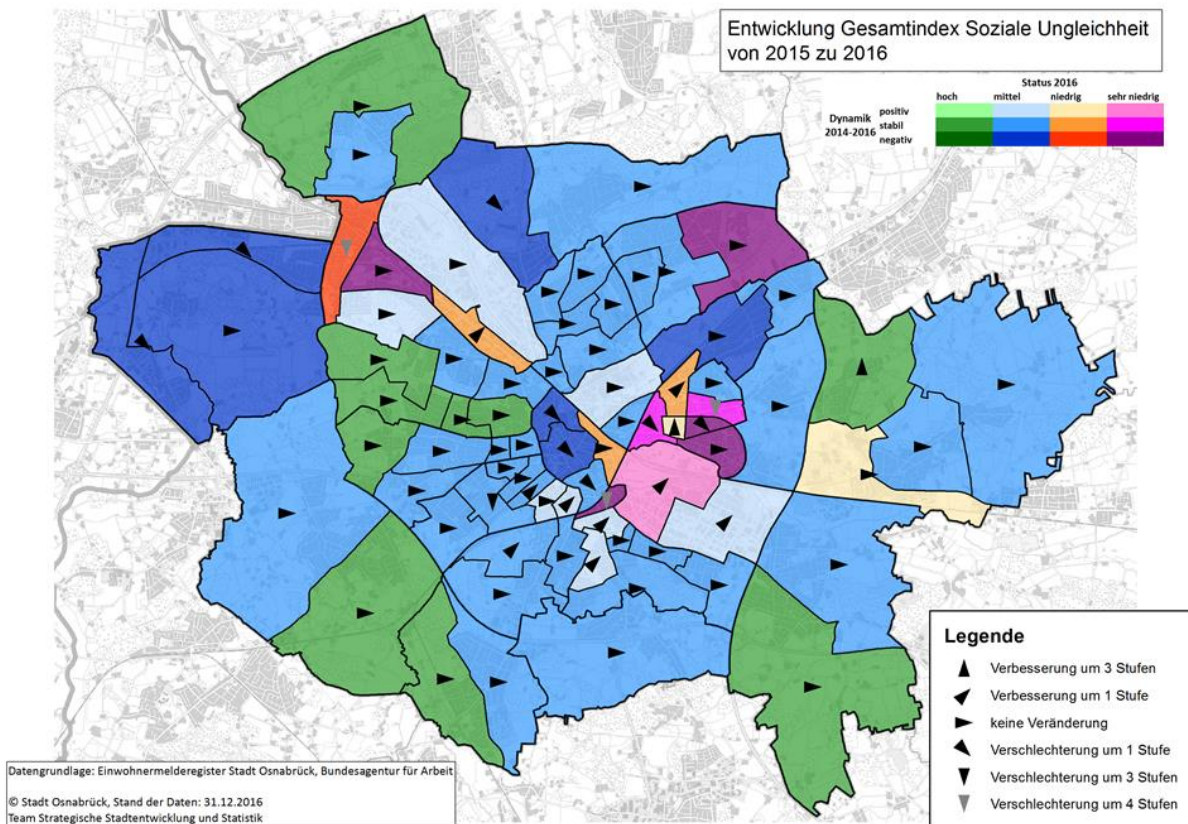
**Tabelle 8:** Stufen des Gesamtindex Soziale Ungleichheit

Statusindex					
hoch	mittel	niedrig	sehr niedrig		
Stufe 1	Stufe 4	Stufe 7	Stufe 10	positiv	Dynamikindex
Stufe 2	Stufe 5	Stufe 8	Stufe 11	stabil	
Stufe 3	Stufe 6	Stufe 9	Stufe 12	negativ	

**Quelle:** Eigene Darstellung

Ein Planungsraum, der beispielsweise im Ergebnis für 2015 einen sehr niedrigen Status und eine positive Dynamik aufgewiesen hätte, läge damals auf Stufe 10. Hätte diese positive Dynamik ausgereicht, diese Raumeinheit im Jahr 2016 zu einem stabilen Planungsraum mit niedrigem Status zu machen (Stufe 8), entspräche das einem Aufstieg in Höhe von zwei Stufen.

**Karte 5:** Veränderung im Gesamtindex Soziale Ungleichheit zwischen 2015 und 2016



Die meisten Planungsräume weisen einen waagerechten Pfeil auf, der anzeigt, dass sich in Summe keine signifikante Veränderung des Indexwertes Soziale Ungleichheit in den betroffenen Raumeinheiten ergibt. 55 Planungsräume weisen keine Veränderung auf. Aber es gibt auch Ausnahmen: So haben sich insgesamt 12 Planungsräume zwischen einer und vier Stufen verschlechtert, während sich gleichzeitig 11 Bezirke entweder um eine oder sogar drei Stufen verbessert haben. Besonders erwähnenswert ist hierbei die hohe Dynamik im Stadtteil Schinkel. Hier haben sich zwei Planungsräume (101 und 105) verschlechtert, während sich gleichzeitig drei weitere Planungsräume besser stellen. Hier ist vor allem der Planungsraum 106 zu nennen, der sogar um drei Stufen aufgestiegen ist.

## 4 Planungsräume und Statistische Bezirke im Vergleich

Nach der Vorstellung der zentralen Ergebnisse des Sozialmonitorings 2018 soll im Folgenden der Vergleich zwischen den Werten auf Ebene der Statistischen Bezirke und denen auf Planungsräumen für das Jahr 2016 gezogen werden. Zwar stehen die zentralen Befunde in Kapitel 3 für sich, die folgenden Ausführungen helfen jedoch, die Folgen der Umstellung von Statistischen Bezirken auf die Planungsräume methodisch nachzuvollziehen. Da die Daten der Bundesagentur für Arbeit für das Berichtsjahr 2016 letztmalig auf mit beiderlei Raumbezügen vorliegen, scheint der Zeitpunkt hierfür günstig.

So übersichtlich ein Gesamtindex auf den ersten Blick auch sein mag, die eventuell starken Ausprägungen der verschiedenen Indikatoren innerhalb eines Untersuchungsraumes kann dieser verschleiern. Im Folgenden werden daher die Einzelindikatoren nacheinander dargestellt. An dieser Stelle soll auch die Gelegenheit genutzt werden, die Ergebnisse mit Bezug auf die neuen Planungsräume mit den zuvor verwendeten Statistischen Bezirken in Relation zu betrachten. Zentrale Frage dabei ist, wie verändern sich die Ergebnisse, wenn die Raumgrenzen angepasst werden?

**Tabelle 9:** Gesamtindex Soziale Ungleichheit - Planungsräume

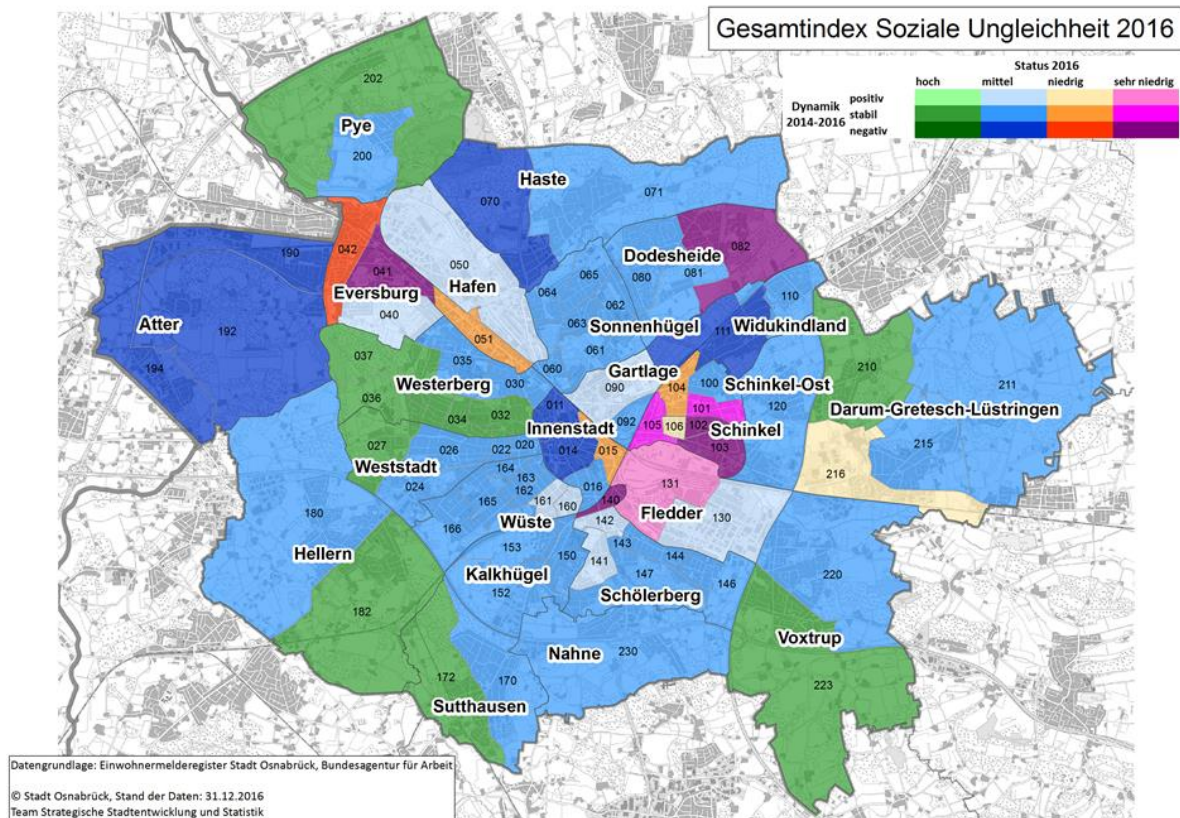
		Status 31.12.2016								Summe	
		hoch		mittel		niedrig		sehr niedrig			
		absolut	%	absolut	%	absolut	%	absolut	%	absolut	%
<b>Dynamik 12.2014 - 12.2016</b>	<b>positiv</b>	0	0,00	8	10,26	2	2,56	1	1,28	11	14,10
	<b>stabil</b>	10	12,82	39	49,99	3	3,85	2	2,56	54	69,23
	<b>negativ</b>	0	0,00	7	8,97	1	1,28	5	6,41	13	16,67
<b>Summe</b>		10	12,82	54	69,23	6	7,69	8	10,26	78	100,00

**Tabelle 10:** Gesamtindex Soziale Ungleichheit – Statistische Bezirke

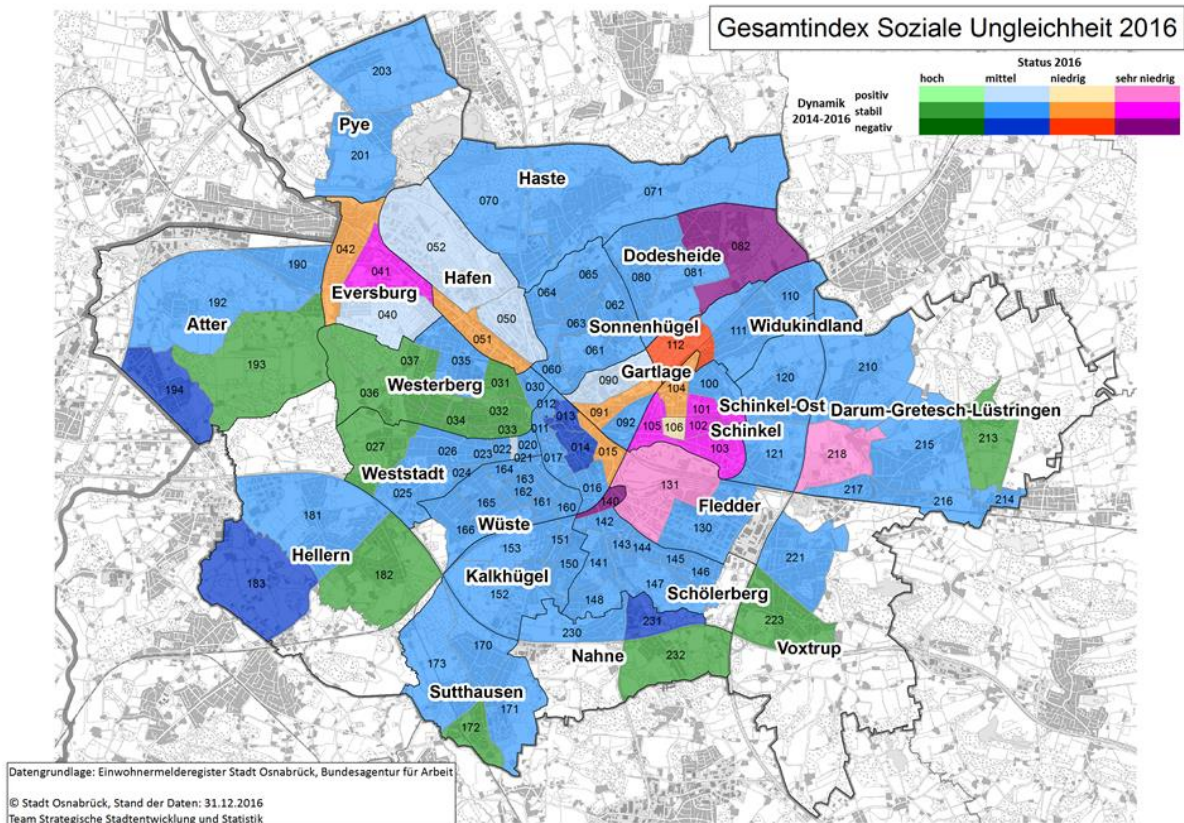
		Status 31.12.2016								Summe	
		hoch		mittel		niedrig		sehr niedrig			
		absolut	%	absolut	%	absolut	%	absolut	%	absolut	%
Dynamik 12.2014 - 12.2016	positiv	0	0,00	5	4,90	1	0,97	2	1,96	8	7,85
	stabil	13	12,75	63	61,77	5	4,90	4	3,92	85	83,33
	negativ	0	0,00	5	4,90	1	0,98	3	2,94	9	8,82
<b>Summe</b>		13	12,75	73	71,57	7	6,86	9	8,82	102	100,00

**Quelle:** Eigene Berechnung und Darstellung

**Karte 6:** Gesamtindex Soziale Ungleichheit in den Planungsräumen



**Karte 7:** Gesamtindex Soziale Ungleichheit in den Statistischen Bezirken

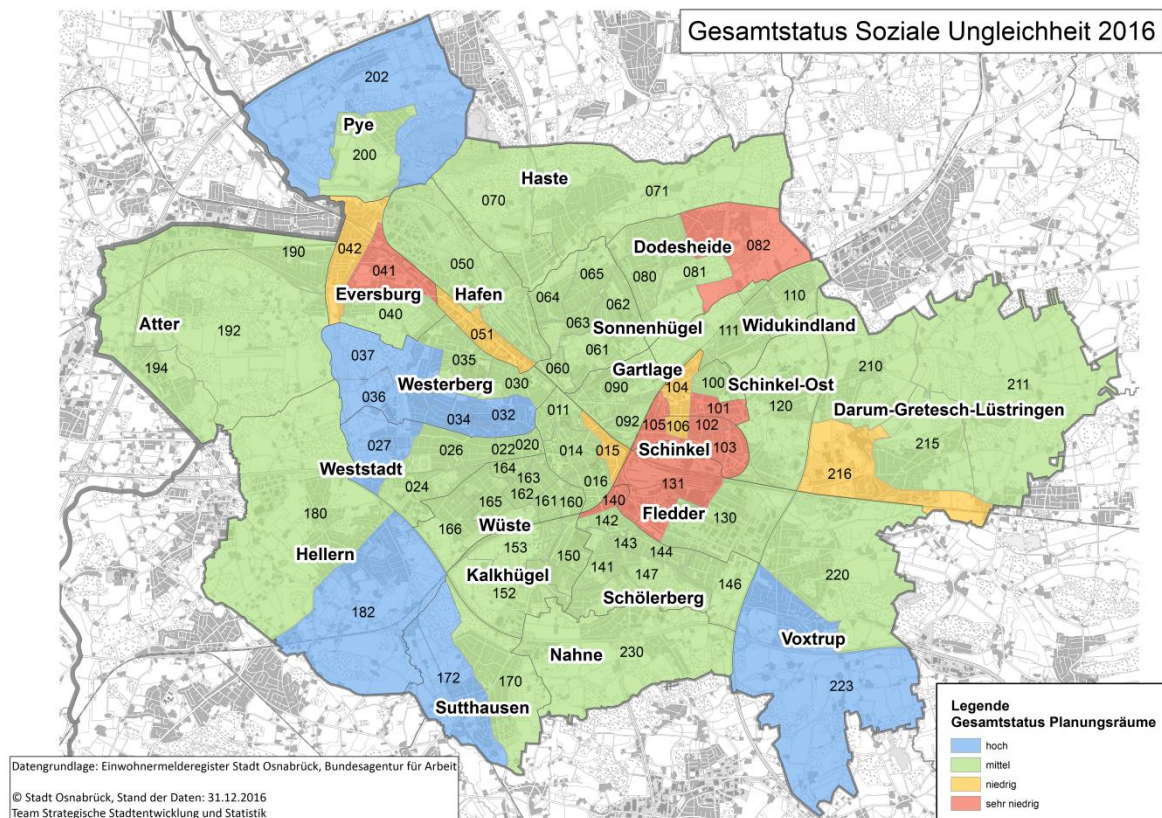


Betrachtet man dann die einzelnen Planungsräume und Statistischen Bezirke genauer, fallen weitere interessante Veränderungen auf. Für jene Räume **ohne veränderte Raumgrenzen** wären da zu nennen:

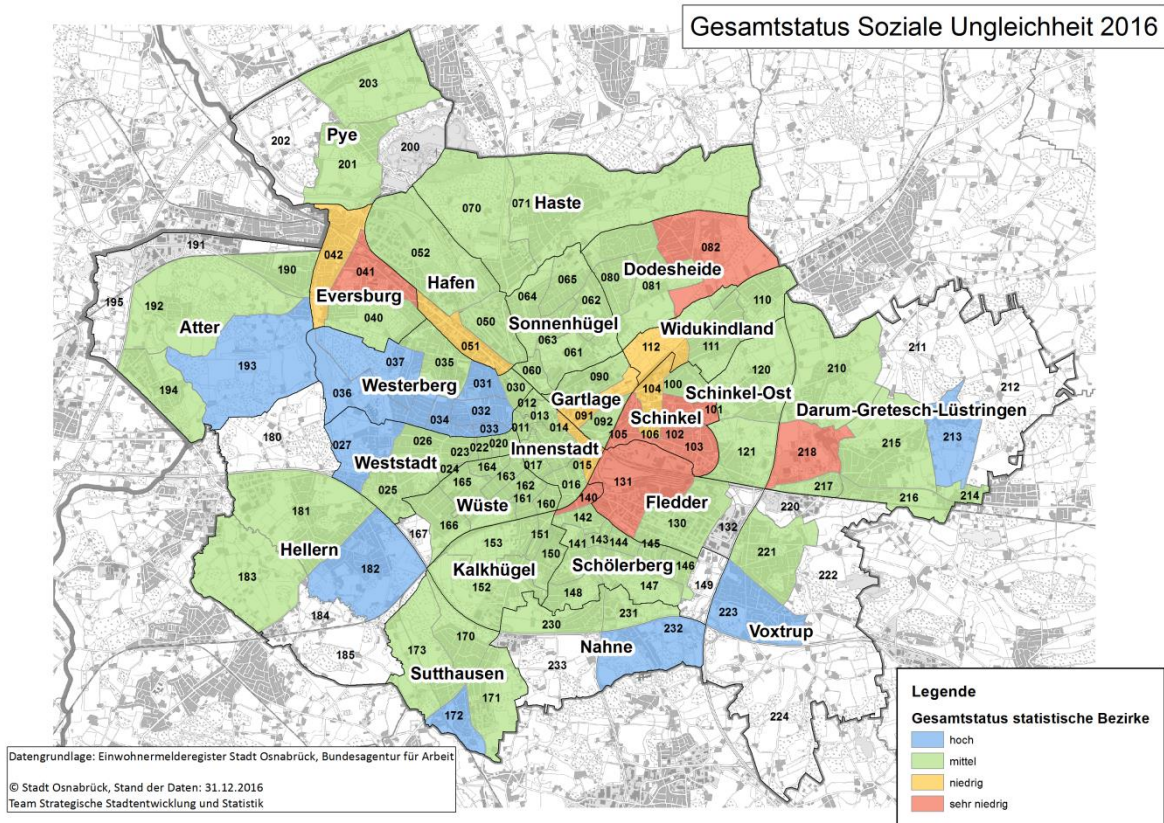
- 042, 070, 102 und 103: All diese Räume haben als Planungsraum eine negative Dynamik, wohingegen sie als Statistischer Bezirk eine stabile Dynamik vorweisen.
- 065 und 142: Diese beiden Räume haben durch die Überführung in einen Planungsraum nun eine positive Dynamik, welche als Statistischer Bezirk noch stabil war.
- Eine klare Gesetzmäßigkeit in der Zuordnung von „Aufstieg“ oder „Abstieg“ zu einem bestimmten Status lässt sich nicht erkennen. Die Planungsräume mit einer „verbesserten“ Dynamik sind von mittlerem Status, jedoch trifft dies ebenso auf einen der Planungsräume mit „verschlechterter“ Dynamik zu. Der Status der übrigen Planungsräume mit nun negativer Dynamik ist von niedrigem bis sehr niedrigem Status.

Auffällige Veränderungen bei Planungsräumen, welche aus **mehreren Statistischen Bezirken** zusammengefasst wurden, sind für die Planungsräume 030, 090, 111 und 216 festzustellen. Dies wird etwas deutlicher, wenn man Gesamtstatus (Karte 8 und Karte 9) und Gesamtdynamik (Karte 10 und Karte 11) getrennt voneinander betrachtet. In den ersten drei Fällen wurde jeweils ein Statistischer Bezirk mit mittlerem Status mit einem Statistischen Bezirk von niedrigem oder hohem Status zu einem Planungsräum mit neuem mittleren Status zusammengefasst. Auffällig dabei ist, dass es erneut keine Tendenz zu einer einheitlichen Richtung der Verschiebung des Status gibt. Ein Statistischer Bezirk (032) hat einen „Abstieg“ erfahren und zwei Statistische Bezirke (091, 112) einen „Aufstieg“. Lediglich der Planungsräum 216 hat einen leicht nachvollziehbaren niedrigen Status durch den Zusammenschluss eines sehr niedrigen und zweier mittlerer Statuswerte erlangt. Die Betrachtung der am Stadtrand gelegenen Planungsräume weist keine auffälligen Neuerungen oder Veränderungen auf. Denn trotz des Einbezugs der dort verorteten zuvor ausgesparten Statistischen Bezirke passen sich diese, insbesondere der sehr geringen Einwohnerzahl wegen, an den Status der angrenzenden Statistischen Bezirke weitestgehend an.

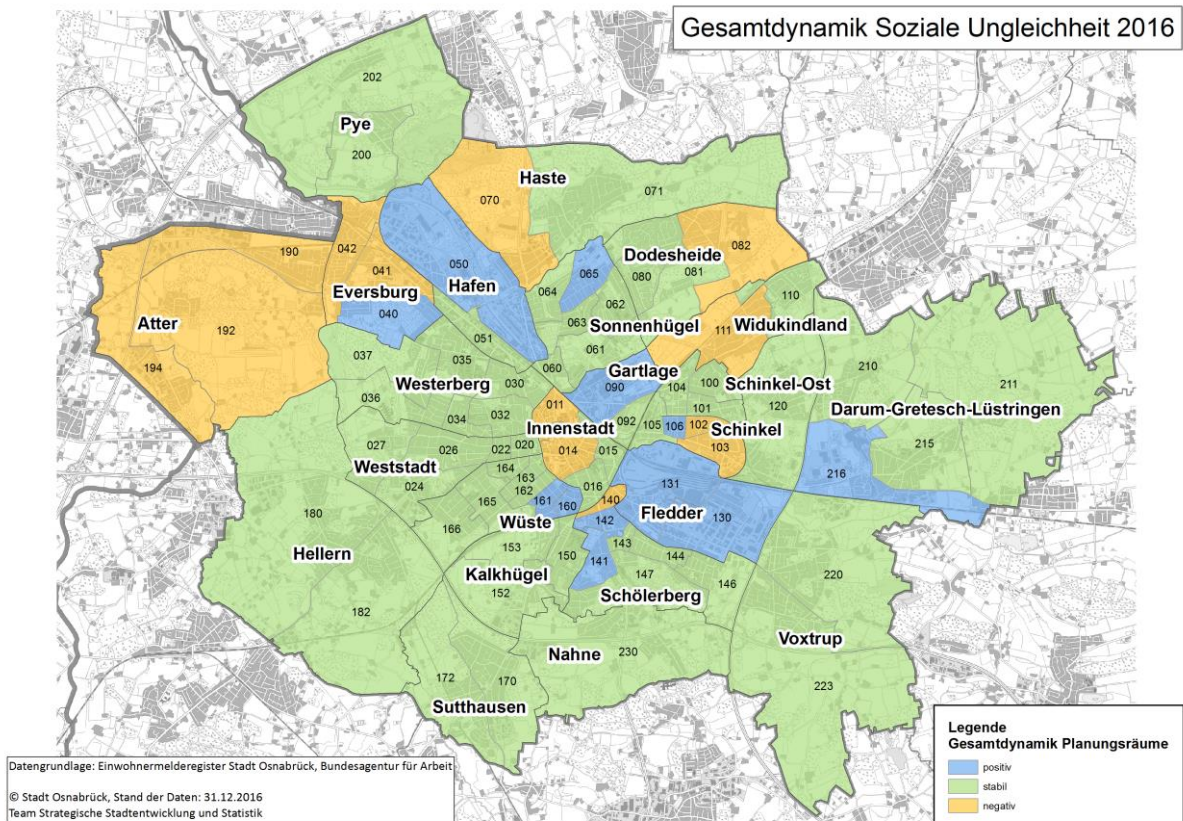
**Karte 8:** Status Sozialer Ungleichheit in den Planungsräumen



**Karte 9: Status Sozialer Ungleichheit in den Statistischen Bezirken**

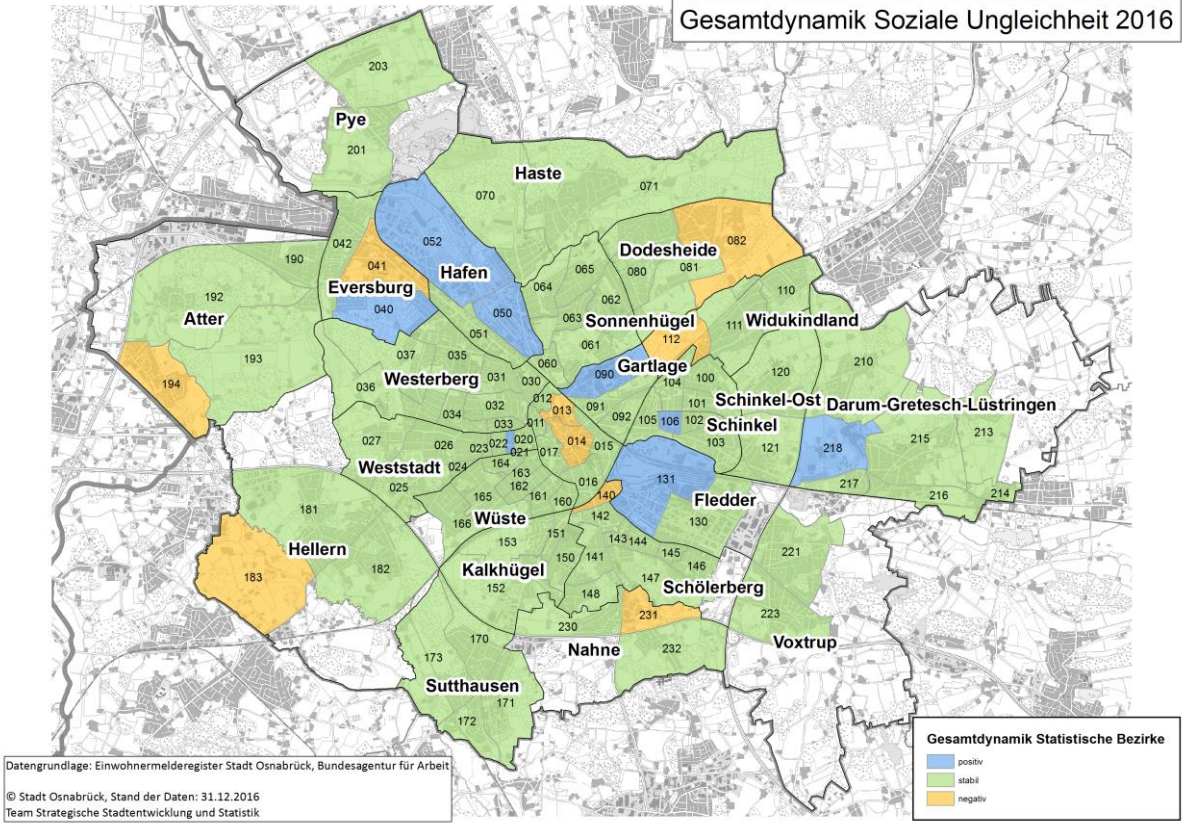


**Karte 10: Dynamik Sozialer Ungleichheit in den Planungsräumen**





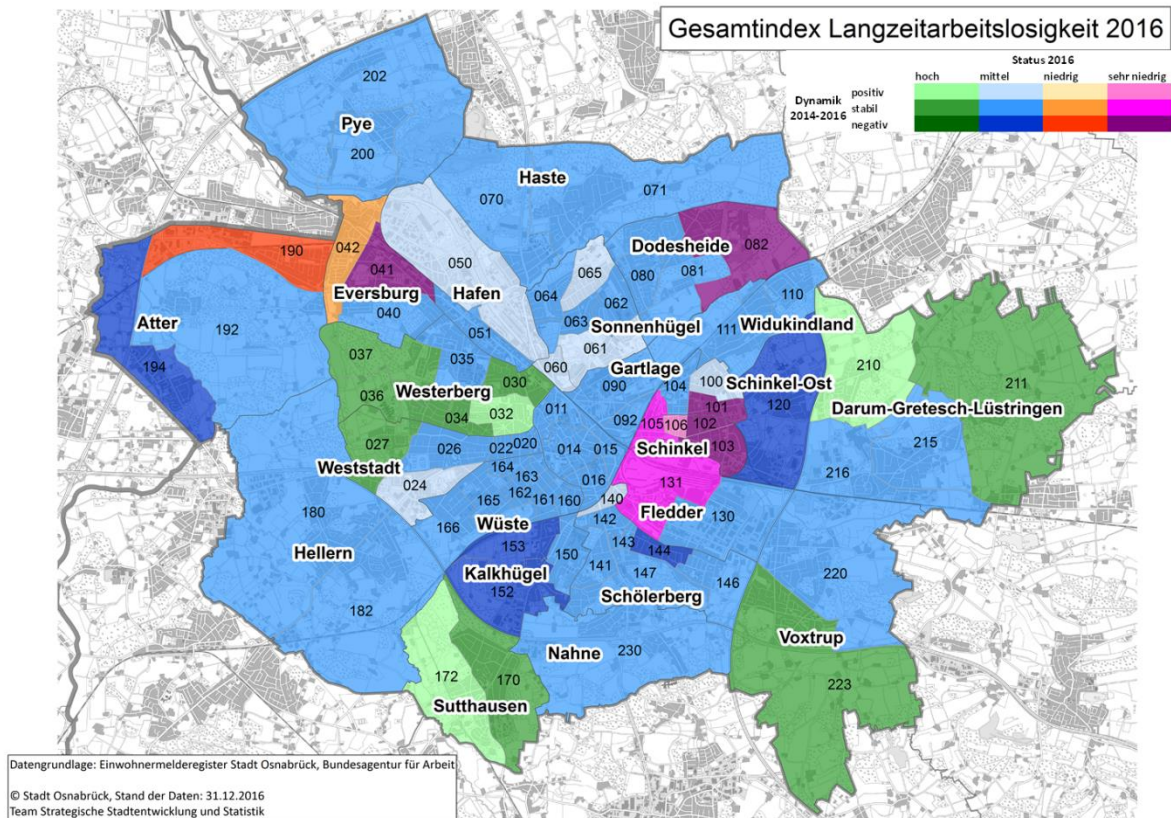
**Karte 11: Dynamik Sozialer Ungleichheit in den Statistischen Bezirken**



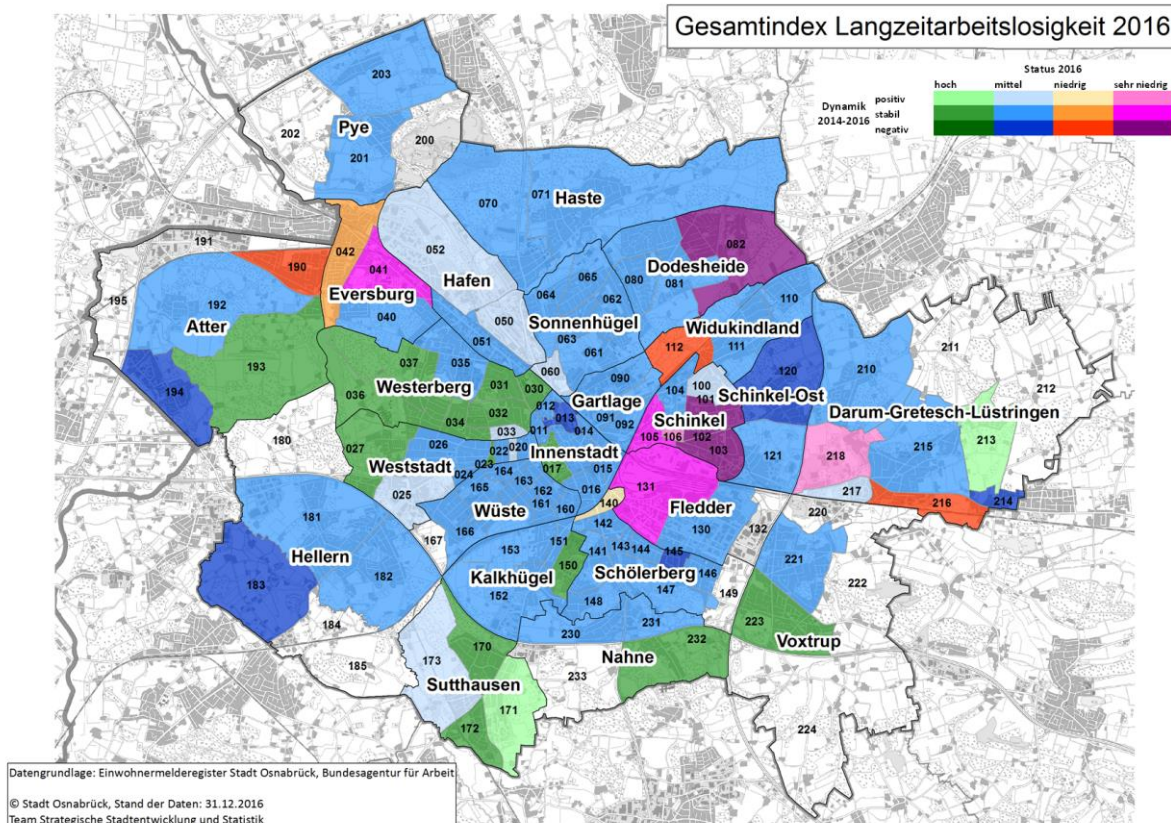
## ***4.1 Langzeitarbeitslosigkeit***

Hier zeigt sich erstmals eine Klasse, welche sich im Gesamtindex nicht findet: ein hoher Status mit einer zusätzlich positiven Dynamik innerhalb des betrachteten Zweijahreszeitraumes. Dies bedeutet übersetzt so viel wie: in den Planungsräumen bzw. Statistischen Bezirken von hellgrüner Färbung leben im Vergleich zur Gesamtstadt sehr wenige Langzeitarbeitslose und die relative Zahl derer ist rückläufig. Auffällig daran ist lediglich der Vergleich zwischen der Lage in den Planungsräumen und in den Statistischen Bezirken. So sind in den beiden vergleichbaren Fällen zwar die Stadtteile identisch, namentlich Sutthausen und Darum-Gretesch-Lüstringen, im Detail jedoch Planungsraum und Statistischer Bezirk nicht. Für mögliche kommunale Maßnahmen zur Wiedereingliederung in den Arbeitsmarkt sind jedoch die Statistischen Bezirke und Planungsräume von sehr niedrigem Status mit negativer Dynamik bis von mittlerem Status und negativer Dynamik relevanter. Für diese Klassen zeigt sich im Vergleich, dass der Zusammenschluss mehrerer Statistischer Bezirke zu Planungsräumen potenziell relevante Räume verschleiert. Dies trifft auf die Planungsräume 011, 111, 180, 211 und 216 zu. Die besonders relevanten Räume mit sehr niedrigem Status und stabiler bzw. negativer Dynamik sind, vielleicht auch auf Grund unveränderter Raumbegrenzungen, auch als Planungsräume noch zu identifizieren.

**Karte 12:** Index der Langzeitarbeitslosigkeit in den Planungsräumen



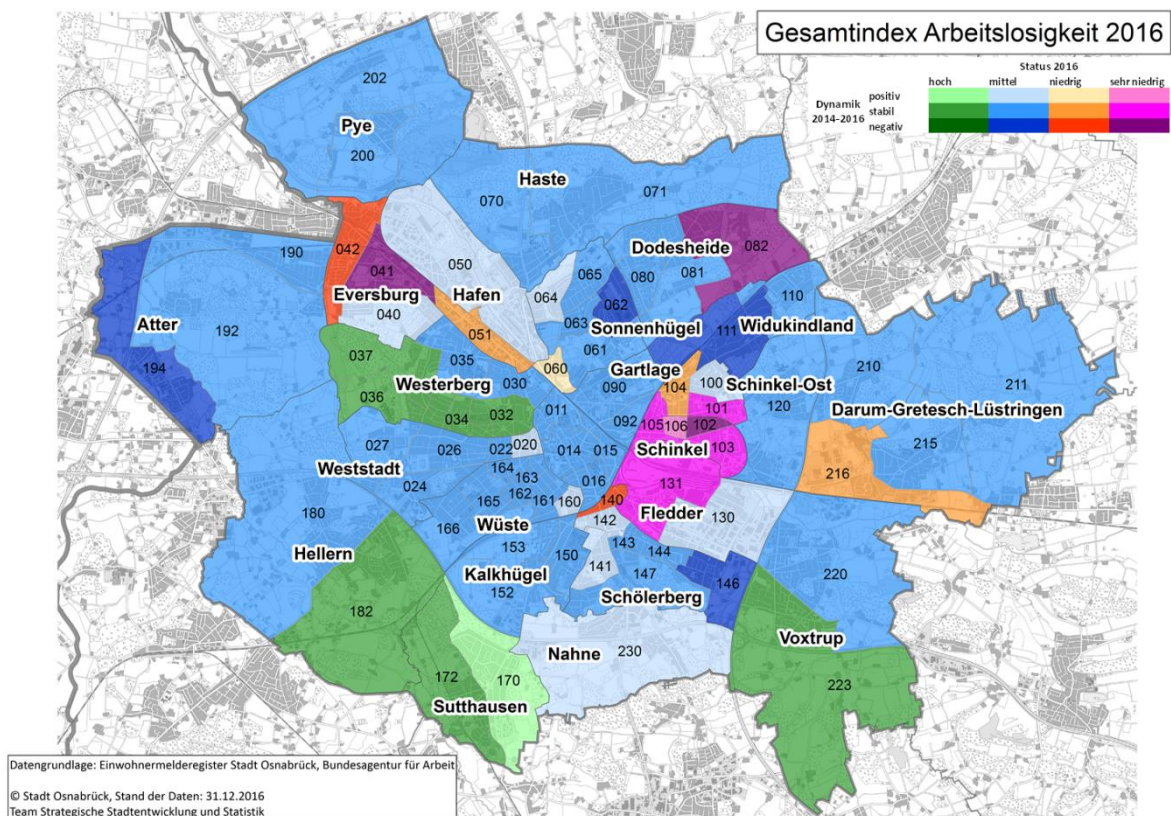
**Karte 13:** Index der Langzeitarbeitslosigkeit in den Statistischen Bezirken



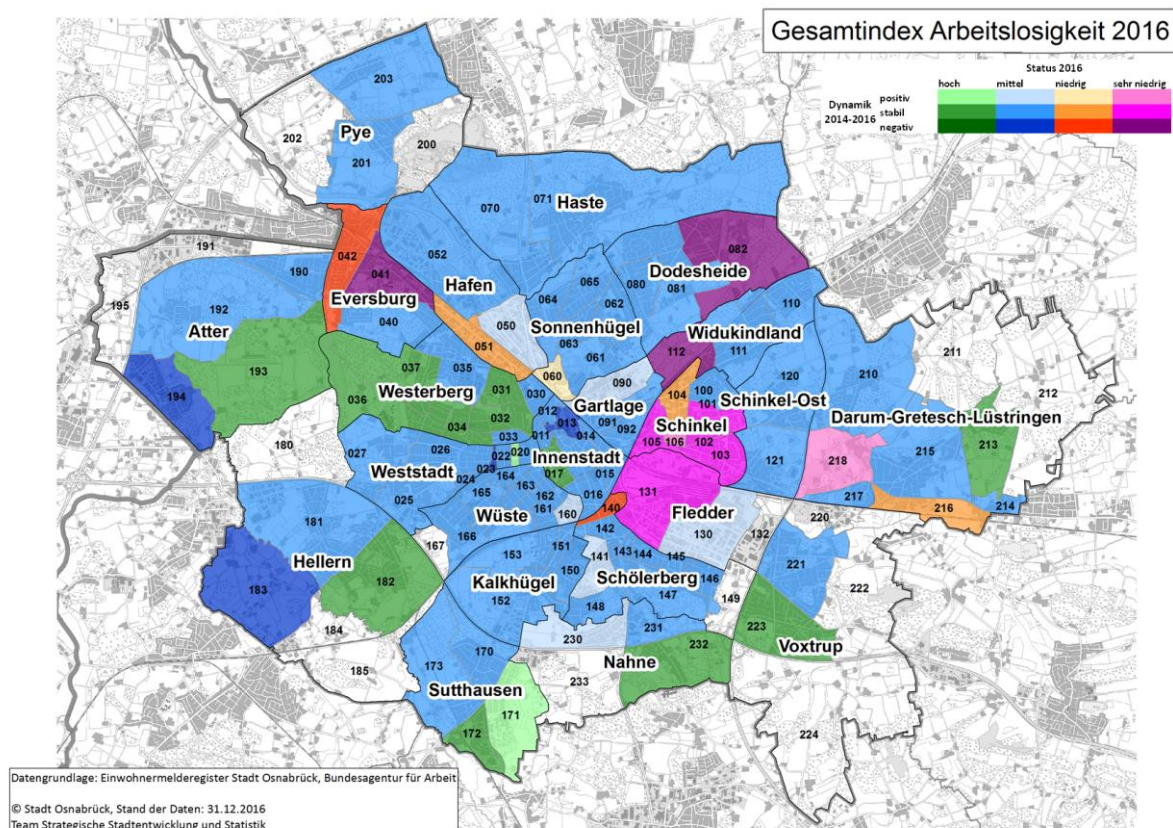
## 4.2 Arbeitslosigkeit

Nicht ganz so problematisch stellen sich die veränderten Raumgrenzen für die Darstellung der Arbeitslosigkeit dar. Mit nur drei Ausnahmen (alle von mittlerem Status) sind alle Statistischen Bezirke des in 4.1 genannten Betrachtungsbereichs auch in den Planungsräumen wieder innerhalb dieses Intervalls. Die Planungsräume mit unterdurchschnittlichem Status des Indikators Langzeitarbeitslosigkeit sind dabei fast identisch mit jenen des Indikators Arbeitslosigkeit. Aus der Betrachtung raus fällt lediglich der Planungsraum 190 und hinzu kommt der Planungsraum 104 und 140.

**Karte 14:** Index der Arbeitslosigkeit in den Planungsräumen



**Karte 15:** Index der Arbeitslosigkeit in den Statistischen Bezirken

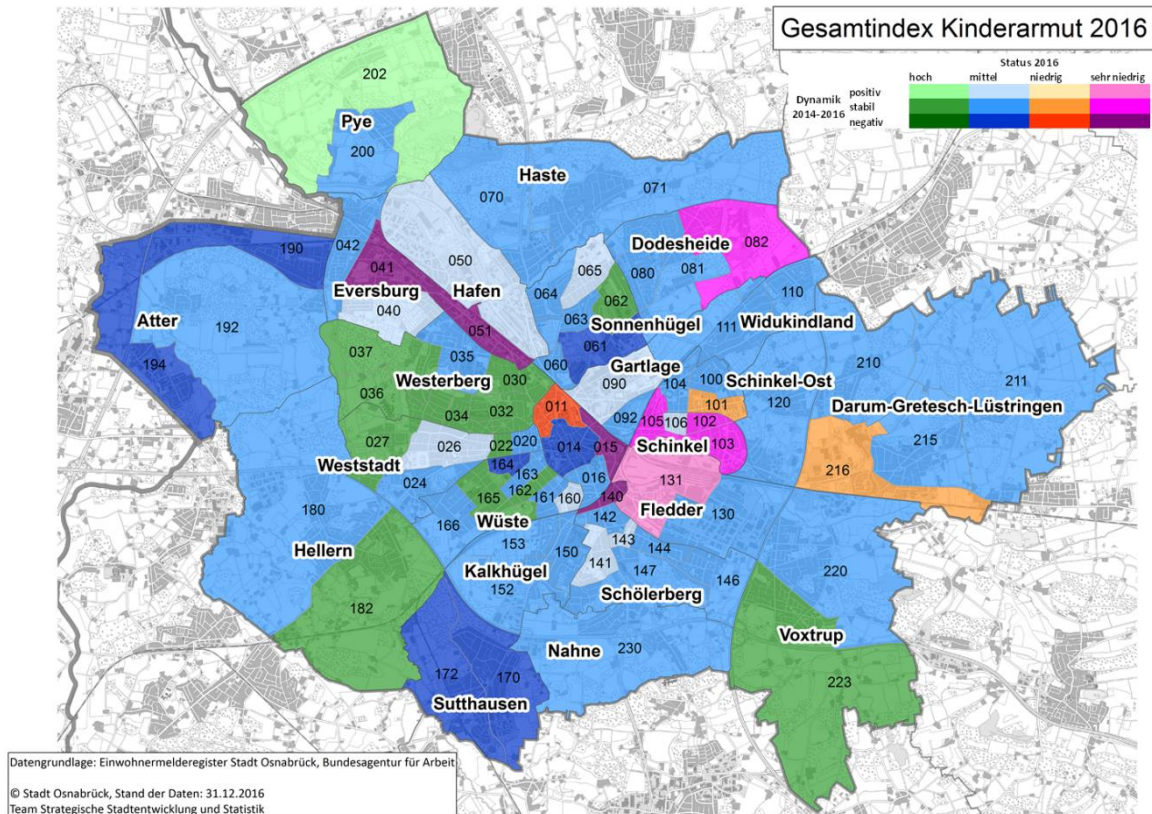


### 4.3 Kinderarmut

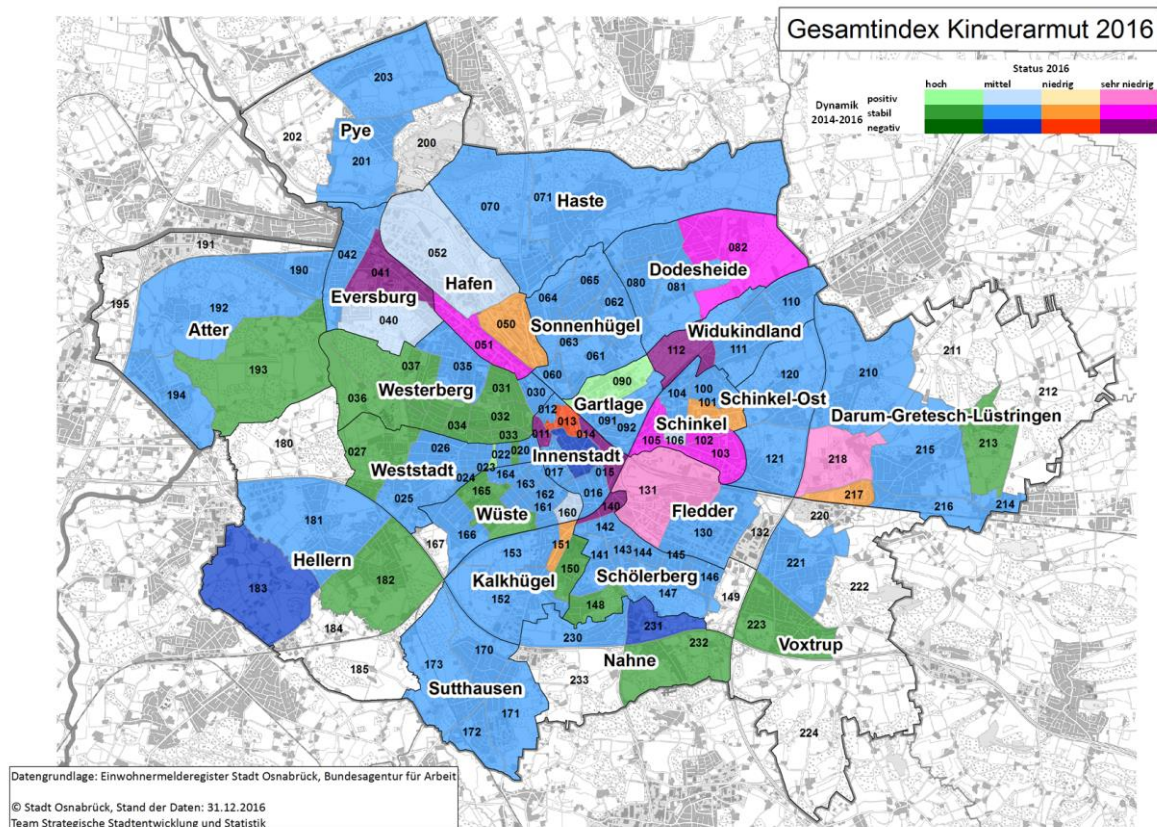
Insbesondere im Vergleich zu den zwei ersten Indikatoren zeigen sich einige Unterschiede zum Indikator Kinderarmut. Zu nennen sind da zum einen die Planungsräume/Statistischen Bezirke im Schinkel. Zwar finden sich auch hier drei Bezirke/Planungsräume mit sehr niedrigem Status (einer davon mit negativer Dynamik), allerdings verfügen gleichzeitig auch drei Raumeinheiten über einen mittleren Status (einer davon mit positiver Dynamik). Andererseits fallen nun Planungsräume und Statistische Bezirke auf, die bei der Betrachtung der ersten beiden Faktoren unauffällig im durchschnittlichen oder gar hohen Statusbereich mit stabiler oder positiver Dynamik liegen. Dies sind die innerstädtischen Planungsräume 011, 014 und 015 aber auch der Planungsraum 051, welche in Bezug auf Kinderarmut entweder an Status verloren haben oder eine negative Dynamik aufweisen. Die Planungsräume im Stadtteil Sutthausen weisen ebenfalls eine, wenn auch von mittlerem Status geprägte, negative Dynamik auf. Diese sollte, wie auch in den Planungsräumen 061, 164, 190 und 194, genau beobachtet werden, da vielleicht eine Verschiebung des Status in den unterdurchschnittlichen Bereich folgen könnte. Ein Beispiel für die Wirkung der

Zusammenlegung von Statistischen Bezirken zu Planungsräumen lässt sich an Planungsräum 050 ablesen. Durch die Kombination der Bezirke 050 und 052 geht die positive Dynamik verloren und die bessere Stellung von 050 wird überdeckt.

**Karte 16:** Index der Kinderarmut in den Planungsräumen



**Karte 17:** Index der Kinderarmut in den Statistischen Bezirken

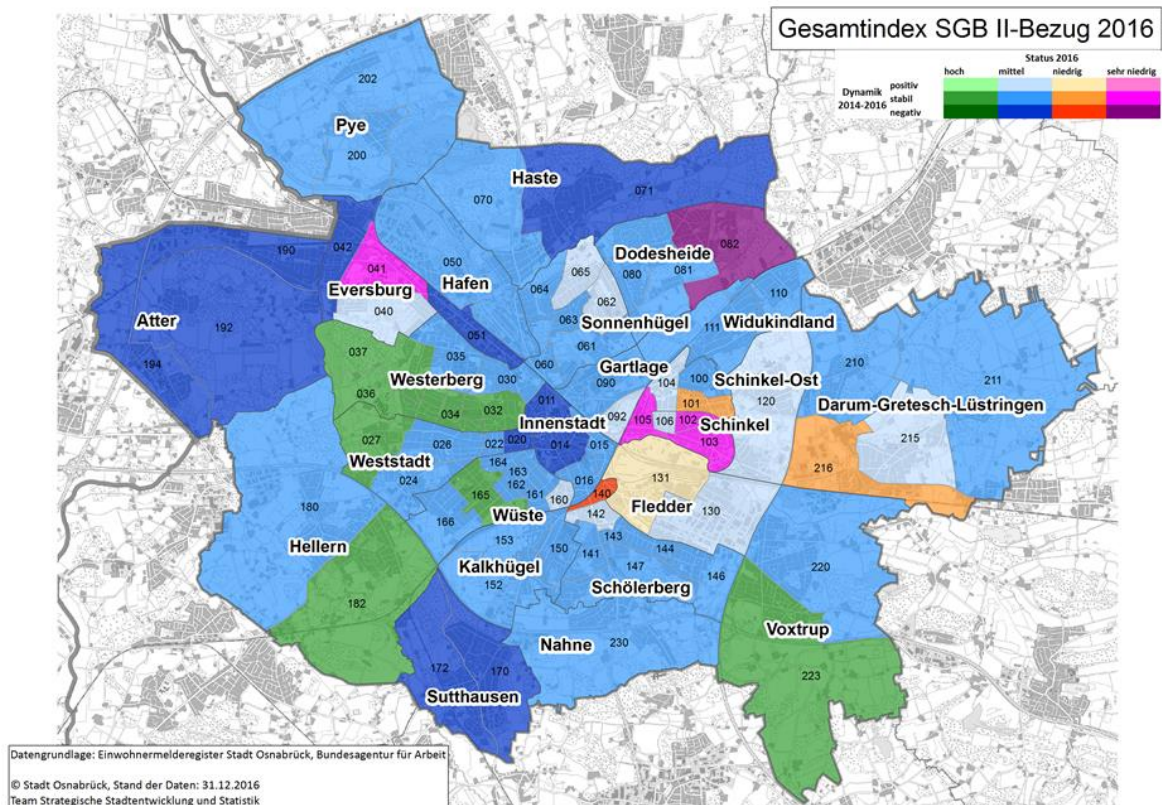


#### 4.4 SGB II-Bezug

Der Indikator SGB II-Bezug weist einige Parallelen zum Indikator Kinderarmut auf. Auch hier zeichnet der Schinkel ein positiveres Bild als in Bezug auf die (Langzeit)Arbeitslosigkeit. Die Situation ist mit zwei Planungsräumen von mittlerem Status und positiver Entwicklung sogar noch ein wenig besser als bei dem Indikator Kinderarmut. Erstmals stechen auch die an den Schinkel angrenzenden Planungsräume und überwiegend auch Statistischen Bezirke positiv hervor. Die 092 im Stadtteil Gartlage sowie die gesamten Stadtteile Fledder und Schinkel-Ost weisen eine positive Dynamik von mittlerem, bzw. in einem Fall niedrigem, Status auf. Abermals findet sich ein Unterschied bei der Betrachtung der Planungsräume im Vergleich zu den Statistischen Bezirken des Hafens wieder: Der Bezirk 051 verfügt noch über einen niedrigen Status und einer negativen Dynamik. Nach der Zusammenfassung zu Planungsräumen bleibt die negative Dynamik erhalten, der Status nähert sich dagegen dem Durchschnitt an.

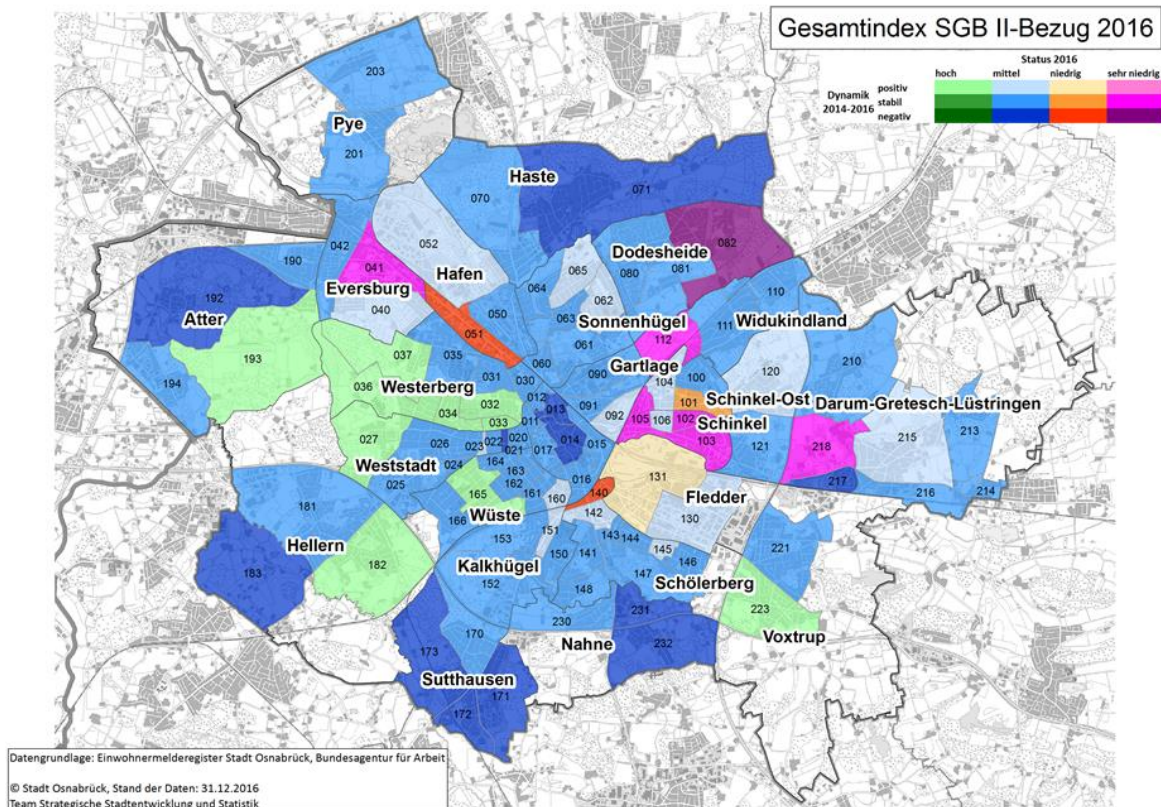
Zu den in bereits unter 4.3 erwähnten Planungsräumen von mittlerem Status aber negativer Dynamik kommen bei der Gruppe Aufstocker noch einige hinzu. Zusätzlich zu Sutthausen und einigen innerstädtischen Lagen sind da der Planungsraum 071 in Haste, der Planungsraum 192 in Atter und der Planungsraum 020 in der Weststadt zu nennen. Ebenfalls zu dieser Gruppe gehört der Planungsraum 042, welcher beim zuvor beschriebenen Indikator jedoch eine stabile Dynamik aufweist aber im Vergleich zu den Indikatoren (Langzeit)Arbeitslosigkeit deutlich besser aufgestellt ist. Der einzige Statistische Bezirk, welcher durch die Planungsräume aus dem Fokus rückt, ist erneut die 012. Die neun Planungsräume mit unterdurchschnittlichem Status und zum Teil negativer Dynamik sollten weiterhin beobachtet werden.

**Karte 18:** Index des SGB II-Bezugs in den Planungsräumen





**Karte 19:** Index des SGB II-Bezugs in den Statistischen Bezirken

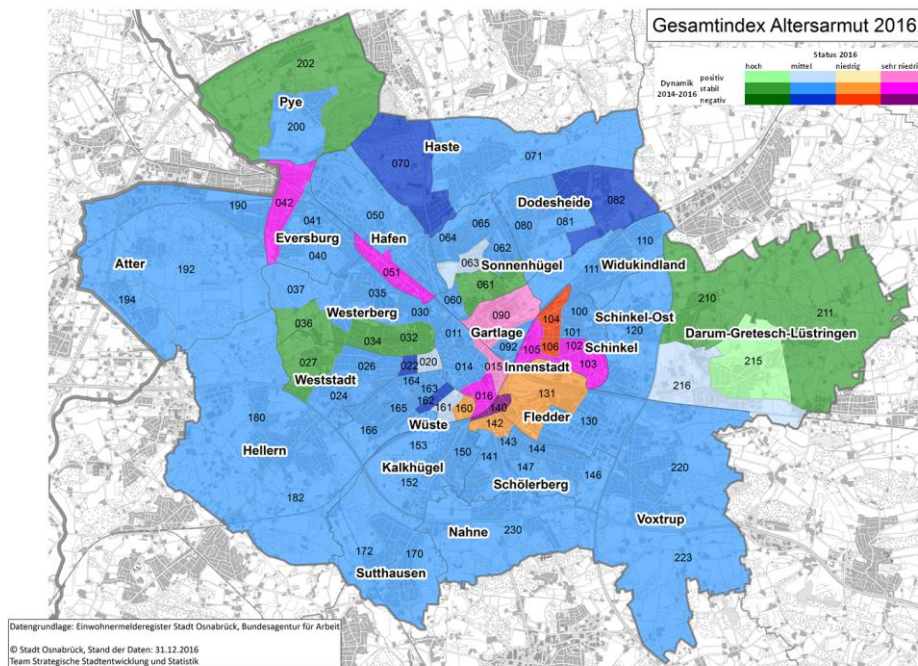


## 4.5 Altersarmut

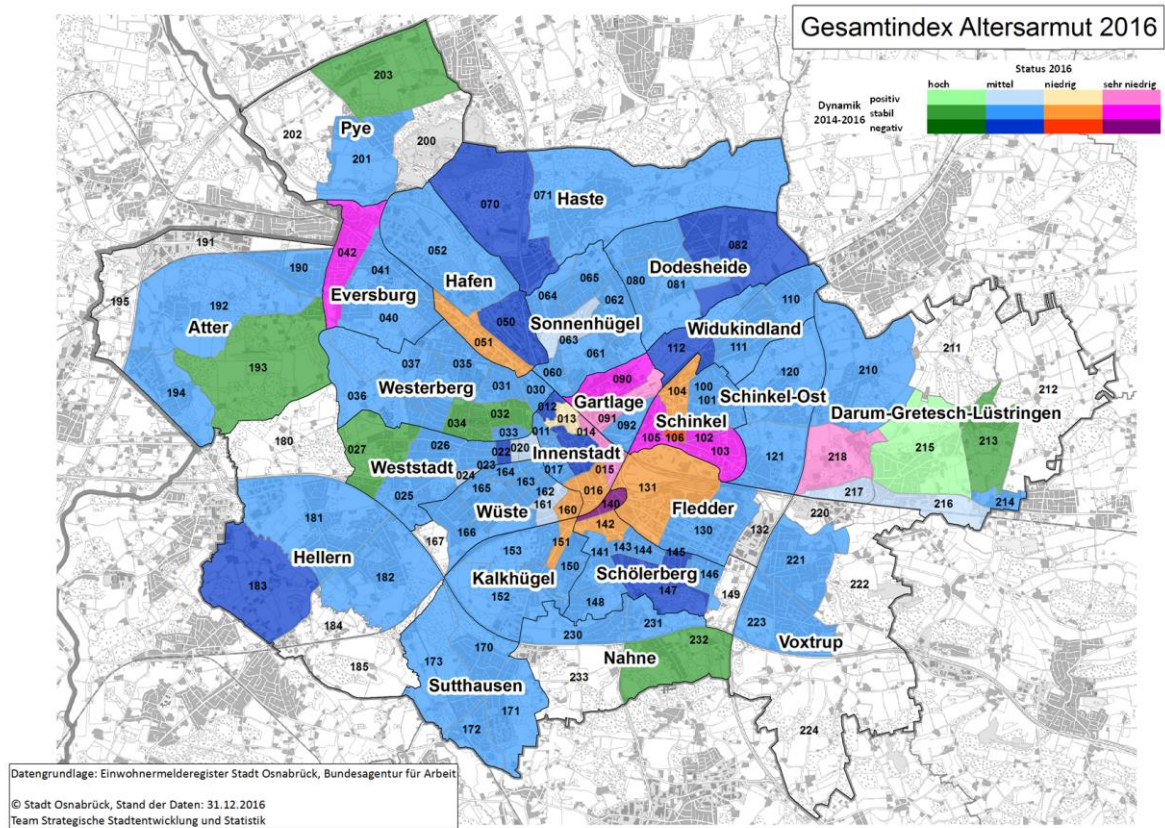
Der Indikator Altersarmut ist, insbesondere wenn man sich die räumliche Verteilung der Klassen in den Planungsräumen ansieht, auf den ersten Blick anders gestrickt als alle vorherigen Indikatoren. Der äußerste Osten, der Stadtteil Darum-Gretesch-Lüstringen, rangiert fast ausschließlich im hohen Statusbereich und hat eine stabile bis positive Dynamik. Der potenziell unterdurchschnittliche Statistische Bezirk 218 fällt bei der Betrachtung ein wenig aus dem Rahmen und wird durch die neuen Raumgrenzen „verschluckt“. Der Süden und Westen Osnabrücks ist fast flächendeckend durch eine stabile Dynamik im mittleren und hohen Status gekennzeichnet. Die zu Eversburg und dem Stadtteil Hafen zugehörigen Planungsräume/Statistischen Bezirke sind die einzigen unterdurchschnittlichen Räume im Norden der Stadt und zeichnen somit aber auch das insgesamt niedrig – stabile bis niedrig – negative Bild fort. Gegenteilig verhält es sich für den Planungsraum 111, genauer für den Statistischen Bezirk 112. Dieser rangiert erstmals im durchschnittlichen Statusbereich und

wird, ungleich der 218, nicht durch die Zusammenfassung mit der 111 „verschluckt“. Die meiste kommunale Aufmerksamkeit in Bezug auf die Altersarmut muss den zentralen und zentrumsnahen Räumen gewidmet werden. Insbesondere die Planungsräume 104, 106 und 140 stechen durch ihre negative Dynamik hervor. Die zwei Planungsräume mit sehr niedrigem Status aber positiver Dynamik (090 und 015) sollten jedoch nicht den Trugschluss einer tatsächlichen Verbesserung der Situation der Betroffenen mit sich ziehen. Denn wenngleich die positive Dynamik im Falle der ersten vier Indikatoren für die individuellen Personen auf positive Entwicklungen hinweisen kann, wie die (Wieder)Aufnahme einer Arbeit oder die nicht mehr benötigten SGB II-Bezüge durch besser entlohnte Arbeit, so trifft dies auf den Indikator Altersarmut nicht in gleicher Weise zu. Die in diesem Indikator betrachtete Personengruppe ist aus dem Arbeitsleben ausgeschieden und kann ihre ökonomische Situation, wenn man Erbschaften und andere singuläre Ereignisse außer Acht lässt, nicht mehr wesentlich verändern. Rückläufige Zahlen dieses Indikators in einem Planungsraum (= positive Dynamik) sind somit nur durch einen Umzug in einen anderen Planungsraum, was bei derart geringen finanziellen Mitteln unrealistisch erscheint, oder den Tod zu erklären.

**Karte 20: Index der Altersarmut in den Planungsräumen**



**Karte 21: Index der Altersarmut in den Statistischen Bezirken**



## Anhang

### 1 | Tabellarische Übersicht aller Status- und Dynamikindikatoren der Planungsräume

Planungsraum	S1	S2	S3	S4	S5	D1	D2	D3	D4	D5
011	2,99%	6,81%	41,28%	9,32%	9,94%	0,36%	-0,14%	10,67%	1,39%	-0,46%
014	1,42%	5,11%	28,00%	6,98%	5,36%	-0,37%	-0,71%	10,61%	1,82%	1,05%
015	2,39%	7,16%	57,50%	13,35%	14,47%	0,14%	-0,65%	11,93%	-1,32%	-5,01%
016	2,13%	5,68%	35,61%	8,51%	13,10%	0,06%	-0,63%	3,00%	-0,56%	0,00%
020	0,98%	2,84%	11,76%	4,92%	3,13%	-0,54%	-1,61%	3,60%	1,76%	-2,10%
022	1,01%	3,71%	4,80%	2,95%	4,88%	-0,33%	-0,23%	-0,20%	-0,72%	1,81%
024	1,76%	4,62%	22,70%	9,10%	4,59%	-0,80%	-0,89%	1,04%	-0,68%	-0,76%
026	0,93%	3,06%	7,08%	3,72%	1,56%	-0,13%	0,04%	-5,42%	-0,94%	-0,54%
027	0,58%	3,05%	4,00%	2,18%	0,68%	-0,19%	-0,17%	0,03%	-1,19%	0,03%
030	0,51%	2,69%	3,33%	3,20%	4,80%	-0,53%	-0,98%	-3,12%	-0,79%	0,48%
032	0,51%	1,60%	0,43%	1,17%	0,89%	-0,67%	-0,76%	-1,36%	-0,49%	-0,04%
034	0,22%	1,64%	1,20%	1,20%	0,76%	-0,01%	-0,68%	-0,55%	-1,00%	-0,40%
035	0,93%	2,93%	9,61%	4,39%	3,02%	-0,34%	-0,15%	0,94%	-0,86%	-0,34%
036	0,34%	1,35%	0,00%	0,34%	1,49%	-0,16%	-0,81%	0,00%	-0,16%	0,33%
037	0,40%	1,59%	0,50%	0,79%	2,10%	0,26%	-0,96%	-1,03%	-0,34%	-0,30%
040	2,14%	4,64%	18,75%	8,82%	3,61%	-0,12%	-1,76%	-6,35%	-2,73%	0,28%
041	4,82%	11,02%	48,40%	24,51%	10,22%	0,51%	1,23%	7,31%	0,50%	0,17%
042	3,73%	10,43%	30,34%	18,15%	13,45%	0,15%	2,05%	-0,80%	1,44%	-0,98%
050	2,69%	6,67%	24,27%	9,89%	6,04%	-1,39%	-1,61%	-5,02%	-1,80%	1,22%
051	3,45%	9,58%	50,98%	17,15%	12,80%	-0,39%	-0,50%	6,43%	2,47%	-0,87%
060	3,12%	9,47%	27,86%	13,92%	6,62%	-1,11%	-2,06%	1,07%	1,24%	0,95%
061	1,09%	2,73%	20,69%	6,18%	1,32%	-0,62%	-1,06%	6,19%	1,16%	0,25%
062	1,59%	3,58%	6,94%	3,31%	4,81%	0,40%	0,67%	-0,46%	-2,10%	0,90%
063	1,75%	4,84%	20,00%	12,46%	3,91%	0,01%	-1,16%	0,51%	0,47%	-1,40%
064	1,52%	3,76%	10,74%	8,14%	7,63%	-0,37%	-1,63%	-0,37%	0,20%	-0,50%
065	2,57%	6,42%	25,15%	13,73%	3,60%	-0,76%	-0,72%	-4,79%	-1,89%	0,10%
070	3,37%	8,38%	23,87%	11,56%	7,53%	0,08%	0,22%	-1,66%	-0,63%	2,71%
071	2,09%	5,46%	28,69%	14,86%	5,68%	-0,09%	-0,58%	3,42%	2,34%	-0,58%
080	1,40%	3,58%	17,39%	7,24%	2,37%	-0,34%	-0,21%	-1,73%	-0,82%	-0,73%
081	1,04%	2,96%	11,72%	6,67%	2,51%	-0,08%	-1,17%	1,90%	0,81%	-0,57%
082	4,50%	11,04%	60,22%	41,80%	8,20%	0,64%	0,82%	3,77%	3,09%	3,02%
090	2,63%	6,69%	28,77%	12,59%	16,43%	0,07%	-1,37%	-4,72%	-0,32%	-1,66%
092	2,09%	7,38%	31,54%	14,76%	10,14%	-0,38%	-0,03%	-2,71%	-3,45%	0,07%
100	2,69%	7,19%	35,88%	18,34%	8,17%	-1,00%	-1,52%	-0,52%	1,31%	0,35%
101	5,05%	11,78%	40,34%	21,33%	10,35%	0,65%	-0,12%	-0,42%	-0,66%	-0,87%
102	6,59%	16,65%	51,28%	35,00%	17,49%	1,64%	0,41%	-4,00%	0,26%	0,33%
103	6,54%	13,29%	46,33%	29,20%	14,76%	1,35%	-0,49%	-1,22%	0,00%	0,54%
104	3,17%	9,85%	35,78%	16,82%	12,37%	-0,39%	-1,14%	-0,63%	-2,45%	1,34%
105	4,92%	13,84%	55,48%	28,84%	16,52%	-0,20%	-0,53%	3,30%	-0,22%	-0,47%
106	5,24%	10,98%	33,33%	18,01%	11,17%	-0,82%	-2,72%	-9,19%	-3,47%	1,76%
110	1,28%	3,41%	15,51%	8,53%	2,05%	-0,04%	-0,21%	-2,14%	-0,80%	0,58%

Planungsraum	S1	S2	S3	S4	S5	D1	D2	D3	D4	D5
111	3,21%	8,72%	33,66%	17,23%	3,18%	0,42%	0,87%	2,98%	0,90%	0,88%
120	2,45%	5,36%	18,34%	10,54%	3,38%	0,60%	0,17%	-3,49%	-2,40%	0,31%
130	2,36%	5,07%	27,22%	10,93%	4,88%	0,03%	-2,27%	1,29%	-3,03%	0,39%
131	4,85%	11,29%	46,60%	19,23%	11,90%	0,14%	-0,28%	-15,05%	-5,50%	0,73%
140	3,61%	9,58%	49,77%	19,50%	14,86%	-0,83%	0,77%	8,99%	2,34%	3,22%
141	2,74%	5,96%	29,83%	12,89%	4,82%	-0,40%	-2,22%	-5,84%	-0,52%	-0,02%
142	2,36%	5,50%	19,52%	9,32%	11,11%	-0,42%	-1,67%	-3,80%	-2,24%	0,47%
143	2,64%	4,55%	17,52%	9,41%	5,96%	0,20%	-1,38%	-4,86%	-1,17%	0,21%
144	3,05%	6,92%	25,94%	12,96%	7,03%	0,47%	-0,09%	-3,45%	-1,37%	0,44%
146	2,93%	6,82%	21,46%	12,13%	2,86%	-0,06%	0,60%	-0,94%	-0,15%	0,12%
147	1,87%	4,07%	9,27%	5,54%	3,40%	-0,03%	-1,36%	0,87%	-0,03%	0,88%
150	2,37%	5,58%	23,05%	10,84%	9,29%	-0,24%	-0,74%	0,50%	-0,92%	0,55%
152	1,93%	4,36%	17,99%	10,71%	3,18%	0,47%	-0,97%	1,28%	0,58%	1,14%
153	3,51%	7,58%	36,36%	16,02%	6,78%	0,55%	-0,78%	0,73%	-1,21%	-0,08%
160	2,27%	5,01%	22,94%	8,66%	11,58%	0,14%	-2,00%	-7,68%	-2,37%	0,79%
161	1,48%	3,98%	10,14%	4,77%	9,59%	-0,24%	-0,50%	-2,69%	-1,42%	-1,93%
162	1,02%	2,80%	5,97%	3,05%	7,72%	0,26%	-0,23%	-1,36%	-0,53%	1,40%
163	1,07%	2,95%	8,70%	3,01%	2,71%	0,09%	0,14%	0,63%	-0,99%	1,15%
164	0,88%	2,64%	14,97%	4,33%	5,92%	-0,04%	-0,68%	4,70%	-0,19%	-0,14%
165	0,98%	3,23%	4,91%	2,60%	3,27%	-0,40%	0,09%	-1,46%	-0,39%	0,51%
166	2,20%	4,15%	14,60%	9,01%	3,45%	-0,37%	-0,74%	-0,98%	-0,30%	-0,02%
170	0,54%	2,27%	11,54%	5,37%	3,16%	-0,49%	-1,53%	4,79%	1,88%	0,42%
172	0,56%	2,25%	8,15%	4,35%	1,75%	-0,68%	-0,23%	5,34%	2,53%	0,04%
180	1,79%	4,49%	13,86%	6,83%	2,78%	0,27%	0,28%	-0,68%	0,52%	-0,01%
182	0,86%	1,98%	2,11%	1,98%	2,31%	-0,01%	-0,48%	1,17%	0,52%	0,02%
190	4,12%	8,51%	36,17%	15,16%	3,94%	0,70%	-0,52%	4,96%	1,75%	-0,08%
192	2,11%	6,96%	26,05%	14,45%	2,89%	-0,42%	-0,11%	3,82%	2,84%	0,45%
194	2,87%	6,73%	28,16%	15,08%	2,30%	0,89%	1,14%	4,55%	1,92%	0,92%
200	1,12%	3,44%	14,34%	6,05%	2,63%	-0,08%	-0,46%	-2,51%	-0,92%	0,74%
202	0,80%	2,67%	5,60%	4,41%	0,00%	-0,24%	-0,07%	-5,44%	-0,42%	-0,60%
210	0,73%	2,74%	9,43%	4,57%	1,22%	-0,69%	-0,98%	0,84%	0,11%	0,14%
211	0,70%	3,25%	7,89%	5,69%	1,52%	0,23%	-1,04%	-0,53%	1,06%	0,26%
215	1,23%	3,96%	7,23%	5,53%	0,55%	-0,02%	0,01%	-3,39%	-2,16%	-1,28%
216	3,48%	9,49%	42,81%	22,46%	7,89%	-0,55%	-1,19%	-0,38%	1,34%	-2,63%
220	2,34%	5,98%	21,03%	11,12%	3,26%	-0,20%	-0,58%	1,97%	0,50%	0,78%
223	0,63%	1,98%	3,10%	2,52%	1,73%	-0,23%	0,07%	-2,30%	-0,62%	-0,21%
230	1,24%	3,24%	11,58%	6,76%	2,60%	0,39%	-1,57%	0,43%	0,67%	0,07%

## 2 | Tabellarische Übersicht aller z-standardisierten Status- und Dynamikindikatoren der Planungsräume sowie die z-standardisierten Summen

Planungsraum	ZS1	ZS2	ZS3	ZS4	ZS5	ZD1	ZD2	ZD3	ZD4	ZD5	Z- Status- summe	Z- Dynamik- summe
011	0,54	0,34	1,24	0,00	0,88	0,87	0,51	2,41	1,12	-0,50	0,61	1,51
014	-0,56	-0,18	0,38	-0,32	-0,14	-0,55	-0,16	2,40	1,58	0,80	-0,21	1,32
015	0,12	0,45	2,31	0,77	1,90	0,44	-0,09	2,70	-0,70	-4,47	1,10	-0,73
016	-0,06	-0,01	0,87	-0,12	1,59	0,29	-0,06	0,68	-0,14	-0,11	0,45	0,21
020	-0,86	-0,88	-0,69	-0,68	-0,65	-0,89	-1,20	0,81	1,38	-1,94	-0,82	-0,68
022	-0,84	-0,62	-1,14	-0,95	-0,25	-0,48	0,41	-0,05	-0,44	1,47	-0,83	0,37
024	-0,32	-0,34	0,03	-0,14	-0,32	-1,40	-0,36	0,23	-0,32	-0,77	-0,25	-0,90
026	-0,90	-0,81	-0,99	-0,91	-1,00	-0,10	0,73	-1,23	-0,45	-0,58	-0,99	-0,56
027	-1,14	-0,82	-1,19	-1,14	-1,19	-0,20	0,48	0,01	-0,58	-0,08	-1,17	-0,14
030	-1,19	-0,93	-1,24	-0,98	-0,27	-0,87	-0,47	-0,71	-0,32	0,31	-0,99	-0,72
032	-1,19	-1,26	-1,43	-1,25	-1,15	-1,15	-0,21	-0,31	-0,18	-0,15	-1,35	-0,69
034	-1,40	-1,25	-1,38	-1,23	-1,18	0,14	-0,11	-0,13	-0,53	-0,46	-1,38	-0,36
035	-0,90	-0,86	-0,83	-0,79	-0,67	-0,49	0,50	0,21	-0,39	-0,40	-0,87	-0,20
036	-1,31	-1,34	-1,46	-1,35	-1,01	-0,15	-0,27	0,00	-0,01	0,17	-1,39	-0,06
037	-1,27	-1,27	-1,42	-1,29	-0,88	0,67	-0,44	-0,23	-0,09	-0,37	-1,31	-0,15
040	-0,06	-0,33	-0,23	-0,33	-0,54	-0,07	-1,38	-1,44	-1,40	0,14	-0,30	-1,51
041	1,82	1,63	1,71	1,67	0,95	1,16	2,12	1,65	0,33	0,04	1,69	1,90
042	1,05	1,45	0,53	0,89	1,67	0,46	3,07	-0,18	1,15	-0,96	1,21	1,20
050	0,33	0,29	0,13	0,01	0,01	-2,55	-1,21	-1,14	-0,95	0,96	0,14	-1,71
051	0,86	1,19	1,88	1,20	1,53	-0,59	0,09	1,45	2,39	-0,86	1,35	0,63
060	0,63	1,16	0,37	0,55	0,14	-2,00	-1,73	0,24	0,96	0,72	0,58	-0,64
061	-0,79	-0,92	-0,10	-0,61	-1,05	-1,04	-0,57	1,40	0,82	0,11	-0,74	0,27
062	-0,44	-0,66	-1,00	-0,99	-0,27	0,95	1,46	-0,11	-1,19	0,68	-0,71	0,63
063	-0,33	-0,27	-0,15	0,14	-0,47	0,18	-0,68	0,12	0,66	-1,33	-0,21	-0,44
064	-0,49	-0,60	-0,75	-0,35	0,37	-0,56	-1,23	-0,08	0,16	-0,54	-0,39	-0,74
065	0,24	0,22	0,19	0,33	-0,54	-1,33	-0,17	-1,09	-0,91	-0,02	0,11	-1,27
070	0,81	0,82	0,11	0,10	0,34	0,33	0,93	-0,38	-0,19	2,25	0,47	1,01
071	-0,09	-0,08	0,42	0,31	-0,07	-0,01	-0,01	0,77	1,37	-0,61	0,15	0,62
080	-0,57	-0,66	-0,32	-0,57	-0,81	-0,49	0,43	-0,39	-0,34	-0,75	-0,60	-0,55
081	-0,82	-0,85	-0,69	-0,60	-0,78	0,02	-0,70	0,43	0,51	-0,61	-0,79	-0,07
082	1,59	1,64	2,48	3,78	0,49	1,41	1,63	0,85	2,07	2,52	2,19	2,97
090	0,28	0,30	0,43	0,47	2,34	0,30	-0,93	-1,07	0,05	-1,55	0,77	-1,15
092	-0,09	0,51	0,61	0,71	0,93	-0,57	0,64	-0,61	-1,69	-0,04	0,53	-0,91
100	0,33	0,45	0,89	0,73	0,49	-1,80	-1,10	-0,12	0,90	0,20	0,67	-0,64
101	1,98	1,87	1,18	1,29	0,98	1,44	0,54	-0,09	-0,14	-0,86	1,58	0,27
102	3,05	3,37	1,90	2,97	2,58	3,38	1,15	-0,91	0,29	0,18	3,01	1,44
103	3,02	2,33	1,57	2,19	1,97	2,81	0,10	-0,28	0,11	0,36	2,42	1,10
104	0,66	1,27	0,88	0,87	1,43	-0,60	-0,66	-0,14	-1,36	1,06	1,08	-0,60
105	1,89	2,50	2,17	2,40	2,36	-0,22	0,06	0,74	0,30	-0,52	2,41	0,03
106	2,11	1,62	0,72	0,93	1,16	-1,45	-2,50	-2,08	-2,14	1,42	1,41	-2,31
110	-0,66	-0,71	-0,44	-0,38	-0,89	0,09	0,43	-0,48	-0,42	0,39	-0,64	0,03

Planungsraum	ZS1	ZS2	ZS3	ZS4	ZS5	ZD1	ZD2	ZD3	ZD4	ZD5	Z- Status- summe	Z- Dynamik- summe
111	0,69	0,93	0,75	0,72	-0,63	1,00	1,69	0,67	0,79	0,65	0,55	1,65
120	0,16	-0,11	-0,26	-0,18	-0,59	1,34	0,87	-0,79	-1,25	0,16	-0,18	0,08
130	0,10	-0,20	0,32	0,13	-0,25	0,23	-1,98	0,29	-1,09	0,23	0,00	-1,04
131	1,84	1,72	1,59	1,33	1,33	0,44	0,35	-3,40	-3,26	0,53	1,62	-1,88
140	0,97	1,19	1,80	1,44	1,99	-1,46	1,58	2,03	2,28	2,69	1,52	2,26
141	0,36	0,08	0,50	0,29	-0,26	-0,62	-1,92	-1,32	-0,31	-0,13	0,20	-1,45
142	0,10	-0,07	-0,18	-0,07	1,15	-0,65	-1,27	-0,86	-1,31	0,30	0,18	-1,30
143	0,30	-0,36	-0,31	-0,13	-0,01	0,56	-0,94	-1,10	-0,45	0,08	-0,12	-0,69
144	0,58	0,37	0,24	0,23	0,23	1,09	0,57	-0,78	-0,83	0,28	0,37	0,16
146	0,50	0,34	-0,05	0,04	-0,71	0,05	1,37	-0,21	-0,03	0,00	0,06	0,44
147	-0,24	-0,50	-0,85	-0,69	-0,58	0,10	-0,91	0,20	0,20	0,66	-0,61	0,06
150	0,11	-0,04	0,05	0,06	0,74	-0,30	-0,19	0,11	-0,31	0,37	0,19	-0,15
152	-0,20	-0,42	-0,28	-0,09	-0,63	1,08	-0,46	0,29	0,42	0,88	-0,33	0,81
153	0,90	0,58	0,92	0,62	0,18	1,25	-0,24	0,16	-0,55	-0,18	0,70	0,14
160	0,03	-0,21	0,04	-0,13	1,25	0,44	-1,66	-1,74	-1,65	0,58	0,18	-1,30
161	-0,52	-0,53	-0,79	-0,70	0,81	-0,30	0,09	-0,61	-0,87	-1,79	-0,39	-1,17
162	-0,84	-0,90	-1,07	-0,94	0,39	0,67	0,40	-0,31	-0,25	1,11	-0,73	0,59
163	-0,80	-0,85	-0,89	-0,96	-0,74	0,34	0,84	0,14	-0,60	0,89	-0,92	0,61
164	-0,94	-0,95	-0,48	-0,73	-0,02	0,09	-0,12	1,06	-0,04	-0,23	-0,69	0,29
165	-0,86	-0,76	-1,13	-1,06	-0,61	-0,61	0,78	-0,33	-0,12	0,34	-0,95	0,03
166	-0,01	-0,48	-0,50	-0,33	-0,57	-0,56	-0,19	-0,22	-0,07	-0,13	-0,38	-0,40
170	-1,17	-1,06	-0,70	-0,80	-0,64	-0,79	-1,11	1,08	1,06	0,26	-0,92	0,27
172	-1,16	-1,06	-0,92	-0,86	-0,95	-1,16	0,41	1,21	1,65	-0,07	-1,06	0,74
180	-0,30	-0,37	-0,55	-0,56	-0,72	0,70	1,00	-0,15	0,32	-0,12	-0,53	0,66
182	-0,95	-1,15	-1,32	-1,17	-0,83	0,15	0,11	0,26	0,37	-0,09	-1,15	0,32
190	1,33	0,86	0,91	0,44	-0,46	1,54	0,07	1,12	1,20	-0,18	0,69	1,33
192	-0,08	0,38	0,25	0,28	-0,70	-0,65	0,55	0,86	1,48	0,28	0,07	1,04
194	0,46	0,31	0,39	0,49	-0,83	1,90	2,01	1,03	1,16	0,69	0,19	2,44
200	-0,77	-0,70	-0,52	-0,62	-0,76	0,01	0,14	-0,57	-0,48	0,54	-0,72	-0,10
202	-0,99	-0,94	-1,09	-0,80	-1,35	-0,31	0,59	-1,23	-0,15	-0,63	-1,11	-0,59
210	-1,04	-0,91	-0,84	-0,81	-1,07	-1,19	-0,47	0,19	0,09	0,01	-1,00	-0,43
211	-1,06	-0,76	-0,94	-0,73	-1,01	0,62	-0,53	-0,12	0,65	0,12	-0,95	0,31
215	-0,69	-0,54	-0,98	-0,75	-1,22	0,13	0,68	-0,77	-1,05	-1,22	-0,88	-0,83
216	0,88	1,16	1,34	1,44	0,43	-0,91	-0,72	-0,09	1,12	-2,40	1,14	-1,09
220	0,09	0,08	-0,08	-0,07	-0,62	-0,22	0,00	0,45	0,41	0,57	-0,10	0,44
223	-1,11	-1,15	-1,25	-1,07	-0,96	-0,29	0,76	-0,52	-0,30	-0,29	-1,19	-0,20
230	-0,68	-0,76	-0,70	-0,59	-0,76	0,93	-1,16	0,10	0,52	-0,05	-0,73	0,14

### 3 | Tabellarische Übersicht aller Status- und Dynamikindikatoren der Stat. Bezirke

Bezirk	S1	S2	S3	S4	S5	D1	D2	D3	D4	D5
011	3,43%	7,12%	53,45%	10,93%	9,45%	0,49%	-1,16%	9,00%	0,50%	-0,90%
012	2,69%	6,59%	24,39%	9,43%	7,69%	-0,43%	-0,80%	0,58%	1,10%	1,57%
013	2,64%	6,61%	40,00%	6,39%	12,10%	1,15%	2,34%	40,00%	3,00%	-2,06%
014	1,96%	6,45%	33,85%	8,42%	6,50%	-0,42%	-0,59%	15,43%	2,80%	1,54%
015	2,39%	7,16%	57,50%	13,35%	14,47%	0,14%	-0,65%	11,93%	-1,30%	-5,01%
016	2,13%	5,68%	35,61%	8,51%	13,10%	0,06%	-0,63%	3,00%	-0,60%	0,00%
017	0,19%	2,05%	17,14%	3,72%	4,35%	-0,25%	-0,99%	1,01%	-0,40%	0,70%
020	1,13%	3,40%	18,52%	4,72%	2,88%	0,12%	0,16%	5,56%	0,90%	-2,17%
021	0,78%	2,08%	4,17%	5,19%	3,57%	-1,44%	-4,03%	1,89%	3,00%	-1,98%
022	1,40%	3,37%	5,94%	2,79%	5,47%	-0,18%	-1,12%	2,91%	-0,20%	2,24%
023	0,00%	4,59%	0,00%	3,36%	2,78%	-0,68%	2,21%	-14,29%	-2,10%	0,21%
024	2,81%	5,42%	30,88%	11,45%	3,81%	-0,63%	-0,60%	2,55%	0,90%	-1,90%
025	1,16%	4,16%	17,95%	7,75%	5,06%	-0,91%	-1,06%	-0,38%	-1,60%	-0,09%
026	0,93%	3,06%	7,08%	3,72%	1,56%	-0,13%	0,04%	-5,42%	-0,90%	-0,54%
027	0,58%	3,05%	4,00%	2,18%	0,68%	-0,19%	-0,17%	0,03%	-1,20%	0,03%
030	0,43%	3,66%	16,13%	3,44%	4,69%	-0,52%	0,08%	-2,62%	-0,60%	0,69%
031	0,55%	2,20%	0,67%	3,08%	4,84%	-0,53%	-1,52%	-3,22%	-0,90%	0,41%
032	0,28%	0,71%	0,00%	0,14%	0,20%	-0,21%	-0,77%	0,00%	-0,20%	-0,01%
033	0,75%	2,53%	1,09%	2,24%	2,79%	-1,06%	-0,63%	-4,55%	-0,60%	-0,06%
034	0,22%	1,64%	1,20%	1,20%	0,76%	-0,01%	-0,68%	-0,55%	-1,00%	-0,40%
035	0,93%	2,93%	9,61%	4,39%	3,02%	-0,34%	-0,15%	0,94%	-0,90%	-0,34%
036	0,34%	1,35%	0,00%	0,34%	1,49%	-0,16%	-0,81%	0,00%	-0,20%	0,33%
037	0,40%	1,59%	0,50%	0,79%	2,10%	0,26%	-0,96%	-1,03%	-0,30%	-0,30%
040	2,14%	4,64%	18,75%	8,82%	3,61%	-0,12%	-1,76%	-6,35%	-2,70%	0,28%
041	4,82%	11,02%	48,40%	24,51%	10,22%	0,51%	1,23%	7,31%	0,50%	0,17%
042	3,73%	10,43%	30,34%	18,15%	13,45%	0,15%	2,05%	-0,80%	1,40%	-0,98%
050	3,50%	8,23%	42,50%	13,17%	10,14%	-2,07%	-3,19%	1,59%	-1,60%	1,52%
051	3,45%	9,58%	50,98%	17,15%	12,80%	-0,39%	-0,50%	6,43%	2,50%	-0,87%
052	1,80%	4,95%	12,70%	6,31%	3,54%	-0,93%	-0,52%	-7,30%	-2,60%	0,76%
060	3,12%	9,47%	27,86%	13,92%	6,62%	-1,11%	-2,06%	1,07%	1,20%	0,95%
061	1,09%	2,73%	20,69%	6,18%	1,32%	-0,62%	-1,06%	6,19%	1,20%	0,25%
062	1,59%	3,58%	6,94%	3,31%	4,81%	0,40%	0,67%	-0,46%	-2,10%	0,90%
063	1,75%	4,84%	20,00%	12,46%	3,91%	0,01%	-1,16%	0,51%	0,50%	-1,40%
064	1,52%	3,76%	10,74%	8,14%	7,63%	-0,37%	-1,63%	-0,37%	0,20%	-0,50%
065	2,57%	6,42%	25,15%	13,73%	3,60%	-0,76%	-0,72%	-4,79%	-1,90%	0,10%
070	3,37%	8,38%	23,87%	11,56%	7,53%	0,08%	0,22%	-1,66%	-0,60%	2,71%
071	2,09%	5,46%	28,69%	14,86%	5,68%	-0,09%	-0,58%	3,42%	2,30%	-0,58%
080	1,40%	3,58%	17,39%	7,24%	2,37%	-0,34%	-0,21%	-1,73%	-0,80%	-0,73%
081	1,04%	2,96%	11,72%	6,67%	2,51%	-0,08%	-1,17%	1,90%	0,80%	-0,57%
082	4,50%	11,04%	60,22%	41,80%	8,20%	0,64%	0,82%	3,77%	3,10%	3,02%
090	1,56%	4,54%	4,65%	5,96%	19,70%	-0,34%	-1,96%	-16,40%	-0,70%	0,25%
091	3,20%	7,84%	34,66%	16,15%	15,42%	0,29%	-1,04%	-1,55%	0,00%	-2,23%
092	2,09%	7,38%	31,54%	14,76%	10,14%	-0,38%	-0,03%	-2,71%	-3,40%	0,07%
100	2,69%	7,19%	35,88%	18,34%	8,17%	-1,00%	-1,52%	-0,52%	1,30%	0,35%
101	5,05%	11,78%	40,34%	21,33%	10,35%	0,65%	-0,12%	-0,42%	-0,70%	-0,87%
102	6,59%	16,65%	51,28%	35,00%	17,49%	1,64%	0,41%	-4,00%	0,30%	0,33%
103	6,54%	13,29%	46,33%	29,20%	14,76%	1,35%	-0,49%	-1,22%	0,00%	0,54%
104	3,17%	9,85%	35,78%	16,82%	12,37%	-0,39%	-1,14%	-0,63%	-2,50%	1,34%
105	4,92%	13,84%	55,48%	28,84%	16,52%	-0,20%	-0,53%	3,30%	-0,20%	-0,47%
106	5,24%	10,98%	33,33%	18,01%	11,17%	-0,82%	-2,72%	-9,19%	-3,50%	1,76%



Bezirk	S1	S2	S3	S4	S5	D1	D2	D3	D4	D5
110	1,28%	3,41%	15,51%	8,53%	2,05%	-0,04%	-0,21%	-2,14%	-0,80%	0,58%
111	2,90%	7,52%	28,61%	14,53%	3,16%	0,16%	0,23%	1,22%	0,70%	0,64%
112	4,24%	12,71%	49,59%	26,15%	3,26%	1,31%	2,96%	8,97%	1,60%	2,23%
120	2,44%	5,21%	19,74%	11,38%	2,61%	0,70%	0,06%	-3,33%	-2,90%	0,35%
121	2,48%	5,73%	14,06%	8,51%	6,21%	0,36%	0,43%	-3,48%	-1,50%	0,24%
130	2,37%	5,10%	27,54%	10,98%	4,93%	0,02%	-2,21%	1,13%	-3,10%	0,40%
131	4,85%	11,29%	46,60%	19,23%	11,90%	0,14%	-0,28%	-15,05%	-5,50%	0,73%
140	3,61%	9,58%	49,77%	19,50%	14,86%	-0,83%	0,77%	8,99%	2,30%	3,22%
141	2,74%	5,96%	29,83%	12,89%	4,82%	-0,40%	-2,22%	-5,84%	-0,50%	-0,02%
142	2,36%	5,50%	19,52%	9,32%	11,11%	-0,42%	-1,67%	-3,80%	-2,20%	0,47%
143	2,64%	4,55%	17,52%	9,41%	5,96%	0,20%	-1,38%	-4,86%	-1,20%	0,21%
144	2,98%	7,20%	29,35%	15,56%	5,84%	0,21%	-0,60%	-5,48%	-0,60%	-0,76%
145	3,16%	6,48%	18,48%	8,89%	8,60%	0,88%	0,68%	0,62%	-2,50%	2,02%
146	3,02%	6,93%	22,05%	12,48%	2,93%	0,03%	0,62%	-0,48%	0,20%	0,10%
147	1,91%	3,49%	16,22%	5,63%	4,81%	0,21%	-1,50%	2,20%	-0,70%	1,91%
148	1,80%	4,92%	3,65%	5,41%	1,50%	-0,38%	-1,12%	-0,55%	0,90%	-0,44%
150	0,45%	2,40%	4,55%	3,60%	4,26%	0,45%	0,42%	0,15%	0,60%	0,63%
151	3,39%	7,24%	38,89%	14,65%	11,94%	-0,68%	-1,48%	-1,43%	-2,00%	0,63%
152	1,93%	4,36%	17,99%	10,71%	3,18%	0,47%	-0,97%	1,28%	0,60%	1,14%
153	3,51%	7,58%	36,36%	16,02%	6,78%	0,55%	-0,78%	0,73%	-1,20%	-0,08%
160	2,27%	5,01%	22,94%	8,66%	11,58%	0,14%	-2,00%	-7,68%	-2,40%	0,79%
161	1,48%	3,98%	10,14%	4,77%	9,59%	-0,24%	-0,50%	-2,69%	-1,40%	-1,93%
162	1,02%	2,80%	5,97%	3,05%	7,72%	0,26%	-0,23%	-1,36%	-0,50%	1,40%
163	1,07%	2,95%	8,70%	3,01%	2,71%	0,09%	0,14%	0,63%	-1,00%	1,15%
164	0,88%	2,64%	14,97%	4,33%	5,92%	-0,04%	-0,68%	4,70%	-0,20%	-0,14%
165	0,98%	3,23%	4,91%	2,60%	3,27%	-0,40%	0,09%	-1,46%	-0,40%	0,51%
166	2,22%	4,19%	14,60%	9,09%	3,46%	-0,37%	-0,73%	-0,98%	-0,30%	-0,02%
170	0,62%	2,37%	9,59%	4,57%	3,96%	-0,15%	-0,60%	4,57%	1,60%	0,21%
171	0,37%	2,04%	14,48%	7,06%	1,28%	-1,29%	-3,78%	4,20%	2,30%	0,83%
172	0,16%	1,27%	7,52%	3,48%	1,35%	-0,50%	-0,54%	6,23%	2,70%	0,07%
173	0,98%	3,28%	8,76%	5,25%	1,99%	-0,86%	0,10%	4,14%	2,40%	0,01%
181	1,80%	4,44%	13,45%	6,75%	2,82%	0,29%	0,19%	-1,37%	0,20%	-0,15%
182	0,89%	1,93%	1,64%	2,00%	2,49%	-0,01%	-0,48%	0,97%	0,50%	0,02%
183	1,97%	6,58%	26,09%	9,21%	2,86%	0,61%	3,86%	16,56%	5,80%	2,86%
190	3,64%	7,87%	30,51%	13,12%	3,73%	0,84%	-0,55%	3,90%	1,70%	-0,05%
192	2,70%	8,65%	35,53%	18,58%	3,76%	-0,44%	0,07%	3,91%	3,90%	0,43%
193	0,41%	2,06%	3,17%	2,47%	0,00%	-0,37%	-0,68%	1,56%	-0,30%	0,00%
194	3,01%	6,77%	28,34%	15,41%	2,12%	0,92%	0,98%	4,23%	1,60%	0,49%
201	1,12%	3,44%	14,34%	6,05%	2,63%	-0,08%	-0,46%	-2,51%	-0,90%	0,74%
203	1,03%	3,08%	6,19%	4,97%	0,00%	-0,15%	0,22%	-5,38%	-0,10%	-0,74%
210	0,73%	2,74%	9,43%	4,57%	1,22%	-0,69%	-0,98%	0,84%	0,10%	0,14%
213	0,00%	1,37%	2,56%	4,33%	0,95%	-0,90%	-1,56%	-0,10%	1,40%	-0,03%
214	2,21%	6,64%	14,81%	8,49%	4,17%	2,21%	-1,22%	-3,24%	-1,30%	1,23%
215	1,23%	3,96%	7,23%	5,53%	0,55%	-0,02%	0,01%	-3,39%	-2,20%	-1,28%
216	3,57%	9,08%	31,43%	17,18%	6,94%	0,86%	-0,05%	0,39%	1,00%	-2,05%
217	2,25%	7,75%	41,43%	18,75%	2,40%	-1,50%	-0,56%	3,28%	1,90%	-1,60%
218	4,82%	12,35%	67,65%	36,75%	27,27%	-2,20%	-4,37%	-12,75%	0,60%	-4,73%
221	2,29%	5,96%	21,72%	11,27%	3,33%	-0,09%	-0,51%	2,02%	0,60%	0,70%
223	0,61%	2,01%	3,16%	2,48%	1,66%	-0,29%	0,07%	-2,39%	-0,70%	-0,22%
230	1,61%	3,34%	12,15%	7,02%	2,56%	0,55%	-2,56%	-0,50%	0,10%	-0,46%
231	1,32%	7,24%	30,30%	15,79%	5,77%	-0,04%	0,43%	8,68%	4,90%	1,42%
232	0,56%	1,12%	3,49%	2,79%	0,85%	0,27%	-0,62%	3,49%	1,90%	0,85%

#### 4 | Tab. Übersicht aller z-stand. Indikatoren der Stat. Bezirke sowie deren Summen

Bezirk	ZS1	ZS2	ZS3	ZS4	ZS5	ZD1	ZD2	ZD3	ZD4	ZD5	Z-Status- summe	Z-Dynamik- summe
011	0,91	0,47	1,94	0,27	0,71	0,87	-0,48	1,29	0,29	-0,78	0,94	0,38
012	0,40	0,30	0,15	0,10	0,35	-0,46	-0,20	0,02	0,62	1,11	0,28	0,37
013	0,36	0,31	1,11	-0,43	1,24	1,82	2,32	5,97	1,67	-1,67	0,57	3,27
014	-0,11	0,26	0,73	-0,01	0,11	-0,46	-0,03	2,26	1,56	1,08	0,21	1,43
015	0,18	0,48	2,19	0,79	1,72	0,35	-0,08	1,73	-0,70	-3,93	1,17	-0,88
016	0,00	0,02	0,84	-0,08	1,44	0,25	-0,06	0,39	-0,31	-0,09	0,49	0,08
017	-1,35	-1,09	-0,30	-0,81	-0,33	-0,21	-0,34	0,09	-0,20	0,44	-0,84	-0,05
020	-0,69	-0,68	-0,21	-0,66	-0,63	0,33	0,57	0,77	0,51	-1,75	-0,62	0,13
021	-0,93	-1,08	-1,10	-0,58	-0,49	-1,94	-2,78	0,22	1,67	-1,61	-0,91	-1,42
022	-0,51	-0,68	-0,99	-0,92	-0,10	-0,11	-0,45	0,37	-0,09	1,62	-0,70	0,42
023	-1,47	-0,31	-1,35	-0,80	-0,65	-0,83	2,22	-2,22	-1,14	0,07	-1,00	-0,64
024	0,48	-0,05	0,55	0,21	-0,44	-0,76	-0,03	0,32	0,51	-1,55	0,16	-0,48
025	-0,67	-0,44	-0,25	-0,28	-0,19	-1,16	-0,40	-0,13	-0,86	-0,16	-0,40	-0,89
026	-0,83	-0,78	-0,92	-0,85	-0,90	-0,04	0,48	-0,89	-0,48	-0,51	-0,93	-0,45
027	-1,07	-0,78	-1,11	-1,08	-1,07	-0,11	0,31	-0,06	-0,64	-0,07	-1,11	-0,21
030	-1,18	-0,60	-0,36	-0,85	-0,26	-0,60	0,51	-0,46	-0,31	0,43	-0,71	-0,12
031	-1,09	-1,04	-1,31	-0,96	-0,23	-0,61	-0,77	-0,55	-0,48	0,22	-1,01	-0,69
032	-1,28	-1,50	-1,35	-1,30	-1,17	-0,15	-0,17	-0,07	-0,09	-0,10	-1,44	-0,19
033	-0,96	-0,94	-1,28	-1,03	-0,64	-1,39	-0,06	-0,75	-0,31	-0,14	-1,06	-0,88
034	-1,32	-1,21	-1,28	-1,17	-1,06	0,13	-0,09	-0,15	-0,53	-0,40	-1,32	-0,34
035	-0,83	-0,82	-0,76	-0,73	-0,60	-0,34	0,32	0,07	-0,48	-0,35	-0,81	-0,24
036	-1,24	-1,30	-1,35	-1,28	-0,91	-0,08	-0,20	-0,07	-0,09	0,15	-1,32	-0,11
037	-1,20	-1,23	-1,32	-1,23	-0,79	0,52	-0,32	-0,22	-0,15	-0,32	-1,26	-0,15
040	0,01	-0,29	-0,20	-0,29	-0,48	-0,02	-0,96	-1,03	-1,47	0,12	-0,27	-1,08
041	1,88	1,66	1,63	1,66	0,86	0,89	1,43	1,04	0,29	0,03	1,68	1,19
042	1,11	1,48	0,52	0,91	1,52	0,37	2,08	-0,19	0,79	-0,84	1,21	0,72
050	0,96	0,81	1,27	0,61	0,85	-2,85	-2,10	0,17	-0,86	1,07	0,98	-1,50
051	0,92	1,22	1,79	1,21	1,38	-0,40	0,05	0,90	1,39	-0,76	1,42	0,36
052	-0,22	-0,20	-0,57	-0,50	-0,49	-1,20	0,03	-1,17	-1,41	0,49	-0,43	-1,02
060	0,69	1,19	0,36	0,57	0,13	-1,45	-1,20	0,09	0,68	0,63	0,64	-0,42
061	-0,72	-0,88	-0,08	-0,56	-0,94	-0,74	-0,40	0,87	0,68	0,09	-0,69	0,15
062	-0,37	-0,62	-0,92	-0,93	-0,23	0,73	0,98	-0,14	-1,14	0,59	-0,67	0,34
063	-0,26	-0,23	-0,12	0,17	-0,42	0,16	-0,48	0,01	0,29	-1,17	-0,19	-0,40
064	-0,42	-0,56	-0,69	-0,31	0,34	-0,38	-0,86	-0,12	0,13	-0,48	-0,36	-0,56
065	0,31	0,25	0,20	0,36	-0,48	-0,95	-0,13	-0,79	-1,03	-0,02	0,14	-0,96
070	0,87	0,85	0,12	0,13	0,32	0,28	0,62	-0,32	-0,31	1,98	0,50	0,73
071	-0,02	-0,04	0,42	0,34	-0,06	0,02	-0,02	0,45	1,28	-0,54	0,14	0,37
080	-0,50	-0,62	-0,28	-0,52	-0,73	-0,34	0,28	-0,33	-0,42	-0,66	-0,58	-0,45
081	-0,75	-0,81	-0,63	-0,55	-0,70	0,04	-0,49	0,22	0,46	-0,54	-0,75	-0,12
082	1,65	1,67	2,36	3,72	0,45	1,07	1,10	0,50	1,72	2,22	2,14	2,12
090	-0,39	-0,32	-1,07	-0,39	2,78	-0,34	-1,12	-2,54	-0,37	0,10	0,13	-1,36
091	0,75	0,69	0,78	0,92	1,92	0,58	-0,38	-0,30	0,02	-1,80	1,10	-0,59
092	-0,02	0,55	0,59	0,73	0,85	-0,39	0,42	-0,48	-1,85	-0,04	0,59	-0,75
100	0,40	0,49	0,86	0,75	0,45	-1,30	-0,77	-0,15	0,73	0,17	0,64	-0,40
101	2,03	1,89	1,13	1,29	0,89	1,09	0,35	-0,13	-0,37	-0,76	1,58	0,03
102	3,10	3,39	1,81	2,93	2,34	2,53	0,77	-0,67	0,18	0,15	2,96	0,93
103	3,07	2,36	1,50	2,17	1,78	2,11	0,05	-0,25	0,02	0,31	2,37	0,74
104	0,73	1,30	0,85	0,89	1,30	-0,42	-0,46	-0,16	-1,36	0,93	1,10	-0,47
105	1,94	2,53	2,07	2,38	2,14	-0,13	0,03	0,43	-0,09	-0,46	2,41	-0,07
106	2,16	1,65	0,70	0,94	1,05	-1,04	-1,73	-1,45	-1,91	1,25	1,42	-1,55

Bezirk	ZS1	ZS2	ZS3	ZS4	ZS5	ZD1	ZD2	ZD3	ZD4	ZD5	Z-Status- summe	Z-Dynamik- summe
110	-0,59	-0,67	-0,40	-0,34	-0,80	0,10	0,28	-0,39	-0,42	0,35	-0,61	0,00
111	0,54	0,59	0,41	0,38	-0,57	0,38	0,63	0,12	0,40	0,40	0,29	0,62
112	1,47	2,18	1,70	2,04	-0,55	2,05	2,81	1,29	0,90	1,61	1,49	2,80
120	0,22	-0,12	-0,14	-0,09	-0,68	1,17	0,49	-0,57	-1,58	0,17	-0,18	-0,10
121	0,25	0,04	-0,49	-0,28	0,05	0,67	0,79	-0,59	-0,81	0,09	-0,09	0,05
130	0,17	-0,15	0,34	0,17	-0,21	0,18	-1,32	0,10	-1,69	0,21	0,07	-0,82
131	1,90	1,74	1,52	1,33	1,20	0,35	0,23	-2,34	-3,01	0,46	1,68	-1,42
140	1,03	1,22	1,71	1,44	1,80	-1,05	1,06	1,29	1,28	2,37	1,57	1,62
141	0,43	0,11	0,49	0,32	-0,23	-0,43	-1,33	-0,95	-0,26	-0,11	0,24	-0,98
142	0,16	-0,03	-0,15	-0,04	1,04	-0,45	-0,89	-0,64	-1,19	0,27	0,22	-0,93
143	0,36	-0,32	-0,27	-0,09	0,00	0,44	-0,66	-0,80	-0,64	0,07	-0,07	-0,52
144	0,59	0,49	0,46	0,58	-0,03	0,46	-0,03	-0,89	-0,31	-0,67	0,46	-0,49
145	0,72	0,27	-0,21	-0,23	0,53	1,42	0,99	0,03	-1,36	1,45	0,24	0,83
146	0,62	0,41	0,01	0,11	-0,62	0,19	0,94	-0,14	0,13	-0,02	0,12	0,34
147	-0,14	-0,65	-0,35	-0,61	-0,23	0,46	-0,75	0,26	-0,37	1,37	-0,43	0,31
148	-0,22	-0,21	-1,13	-0,69	-0,91	-0,39	-0,45	-0,15	0,51	-0,43	-0,69	-0,29
150	-1,16	-0,98	-1,07	-0,87	-0,35	0,80	0,78	-0,04	0,35	0,39	-0,97	0,70
151	0,88	0,50	1,04	0,63	1,21	-0,83	-0,74	-0,28	-1,08	0,38	0,93	-0,84
152	-0,13	-0,38	-0,24	-0,05	-0,57	0,83	-0,33	0,13	0,35	0,78	-0,30	0,57
153	0,96	0,61	0,89	0,64	0,16	0,96	-0,18	0,04	-0,64	-0,16	0,71	0,02
160	0,10	-0,18	0,06	-0,09	1,14	0,35	-1,15	-1,23	-1,30	0,51	0,22	-0,93
161	-0,45	-0,50	-0,73	-0,65	0,73	-0,19	0,05	-0,47	-0,75	-1,57	-0,35	-0,93
162	-0,77	-0,86	-0,98	-0,88	0,35	0,53	0,26	-0,27	-0,26	0,98	-0,68	0,43
163	-0,73	-0,81	-0,82	-0,90	-0,66	0,28	0,56	0,03	-0,53	0,79	-0,85	0,37
164	-0,86	-0,91	-0,43	-0,67	-0,01	0,10	-0,10	0,64	-0,09	-0,21	-0,63	0,14
165	-0,79	-0,73	-1,05	-1,00	-0,55	-0,42	0,52	-0,29	-0,20	0,29	-0,90	-0,04
166	0,07	-0,43	-0,45	-0,28	-0,51	-0,38	-0,14	-0,22	-0,15	-0,11	-0,35	-0,32
170	-1,05	-0,99	-0,76	-0,83	-0,41	-0,06	-0,03	0,62	0,90	0,06	-0,88	0,50
171	-1,22	-1,09	-0,46	-0,57	-0,95	-1,72	-2,57	0,57	1,28	0,54	-0,93	-0,63
172	-1,36	-1,33	-0,89	-0,88	-0,94	-0,57	0,02	0,87	1,50	-0,04	-1,18	0,59
173	-0,79	-0,71	-0,81	-0,74	-0,81	-1,09	0,53	0,56	1,34	-0,09	-0,84	0,38
181	-0,22	-0,36	-0,52	-0,52	-0,64	0,58	0,60	-0,27	0,13	-0,21	-0,49	0,28
182	-0,86	-1,13	-1,25	-1,10	-0,71	0,14	0,07	0,08	0,29	-0,08	-1,10	0,16
183	-0,10	0,30	0,25	-0,12	-0,63	1,04	3,53	2,43	3,21	2,09	-0,07	4,00
190	1,06	0,70	0,53	0,23	-0,45	1,37	0,01	0,52	0,95	-0,13	0,45	0,89
192	0,40	0,94	0,84	0,78	-0,45	-0,48	0,50	0,52	2,16	0,23	0,54	0,97
193	-1,19	-1,09	-1,16	-1,03	-1,21	-0,38	-0,09	0,17	-0,15	-0,10	-1,24	-0,20
194	0,62	0,36	0,39	0,57	-0,78	1,49	1,23	0,57	0,90	0,28	0,25	1,44
201	-0,70	-0,66	-0,47	-0,57	-0,68	0,04	0,08	-0,45	-0,48	0,47	-0,67	-0,14
203	-0,76	-0,77	-0,97	-0,68	-1,21	-0,07	0,62	-0,88	-0,04	-0,66	-0,96	-0,35
210	-0,97	-0,88	-0,77	-0,75	-0,96	-0,85	-0,33	0,06	0,07	0,01	-0,94	-0,36
213	-1,47	-1,30	-1,19	-0,84	-1,02	-1,15	-0,80	-0,08	0,79	-0,12	-1,27	-0,45
214	0,06	0,32	-0,44	-0,34	-0,37	3,36	-0,53	-0,56	-0,70	0,84	-0,17	0,78
215	-0,62	-0,50	-0,91	-0,69	-1,10	0,13	0,45	-0,58	-1,19	-1,07	-0,83	-0,73
216	1,00	1,07	0,58	0,73	0,20	1,40	0,41	-0,01	0,57	-1,66	0,78	0,27
217	0,09	0,66	1,20	0,94	-0,72	-2,02	0,00	0,43	1,06	-1,32	0,47	-0,61
218	1,87	2,07	2,81	3,61	4,32	-3,04	-3,05	-1,99	0,35	-3,72	3,20	-3,71
221	0,12	0,11	-0,01	-0,01	-0,54	0,02	0,03	0,24	0,35	0,44	-0,07	0,35
223	-1,05	-1,10	-1,16	-1,02	-0,87	-0,27	0,50	-0,43	-0,37	-0,26	-1,13	-0,26
230	-0,36	-0,69	-0,60	-0,51	-0,69	0,95	-1,60	-0,14	0,07	-0,45	-0,62	-0,42
231	-0,56	0,50	0,51	0,50	-0,04	0,09	0,79	1,24	2,71	0,99	0,20	1,89
232	-1,09	-1,37	-1,14	-0,99	-1,04	0,54	-0,05	0,46	1,06	0,56	-1,23	0,87



## Herausgeber

Stadt Osnabrück, Der Oberbürgermeister

Referat für Strategische Steuerung und Rat

Team Strategische Stadtentwicklung und Statistik

Bierstraße 29/31, 49074 Osnabrück oder Postfach 4460, 49034 Osnabrück

Tel. 0541-323-4296

E-Mail: [statistik@osnabrueck.de](mailto:statistik@osnabrueck.de)

Internet: [www.osnabrueck.de/Statistik.html](http://www.osnabrueck.de/Statistik.html)

Bearbeitung : Sarah König und Frank Westholt